

III 113(2) 7  
P 135

ОТДЕЛ ПРОЕКТИРОВАНИЯ МОССОВЕТА

42  
P 13

РАБОТЫ  
АРХИТЕКТУРНЫХ  
МАСТЕРСКИХ

II

МОСКВА

МАСТЕРСКАЯ №11





ATELIER

N11

SOUS LA DIRECTION DE  
M. V. KRUKOV  
ARCHITECTE

# МАСТЕРСКАЯ №11

РУКОВОДИТЕЛЬ  
АРХИТЕКТОР  
М. В. КРЮКОВ

## ПРИНЦИПЫ АРХИТЕКТУРНОГО ТВОРЧЕСТВА

Архитектурная мастерская № 11 Моссовета объединяет свой коллектив на следующих основных творческих позициях:

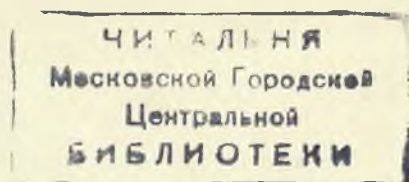
1. Целесоответствие является первым и основным требованием, которое должно быть предъявлено к сооружению. Каждое здание должно быть спроектировано так, чтобы оно соответствовало своему назначению и наиболее совершенно обслуживало потребности человека и те процессы, которые будут в здании происходить. Функциональное содержание здания должно отразиться как в общем архитектурном решении здания, так и в его отделке и оборудовании.

2. Характер архитектуры, независимо от стиля, должен выражать специфику сооружения, которая найдет свое отражение во внешнем и во внутреннем оформлении здания: школа не должна быть похожа на баню, жилой дом — на клуб, решение театра оперы или драмы должно быть отличным от театра варьете и т. д.

В соответствии с общим характером здания должна проводиться и разработка всех его форм и деталей. Путь этой разработки преимущественно органический (пропорциональное соотношение и членение масс, плоскостей, проемов и пр.), а не украшательский.

3. Органическая целостность композиции и правдивость ее должны быть положены в основу каждой нашей работы. Ложь в композиции является ее основным пороком. Это относится как к общему, так и к мельчайшим деталям отделки здания. Так, например, если высота колонны в 20 раз больше ее диаметра, то это значит, что колонна эта не каменная, не кирпичная, а железобетонная, и антихудожественной фальшью было бы членение ее по высоте на отдельные камни. Здание должно быть структурным; все его формы должны быть логически обоснованы материалом и конструкцией; не должно быть форм, вызывающих недоумение относительно их структурной природы, форм бутафорских (например, карниз из очень тонкой выносной плиты в сочетании с громадным венчающим гуськом).

Поэтому мы против всякого формализма, как реставрирующего старые стили, так и изобретающего «новые» формы во что бы то ни стало; как против украшенческого (в том числе и эклектики), так и против упрощенческого его проявления.



4. Архитектурные эпохи отличаются одна от другой не только тем, что строится, но и тем, как строится, т. е. изменениями в строительной технике и экономике. Наша социалистическая экономика дает невиданные возможности архитектору и впервые в истории действительно по новому ставит и качественные и количественные задания в архитектуре. Внедрение в нашу практику в самое ближайшее время передовой строительной техники, новых строительных методов, новых строительных материалов будет, несомненно, способствовать ускорению процесса создания нового, советского стиля в архитектуре. Этот процесс до настоящего времени был замедлен частично в силу применения дедовских методов в производстве строительных работ.

5. Все наши новые здания должны отражать черты современности. Типичными для современности являются: простота и ясность общего и деталей; лаконичность форм, вытекающая из индустриализированных методов производства работ; гигиеничность зданий и помещений, их отделки, обилие света и воздуха (гладкие поверхности, препятствующие скоплению пыли; большие плоскости окон) и комфорт для жилых помещений. Комфорт — не роскошь, а использование современной техники для получения максимальных удобств (подъемники, мусоропроводы, пылесосы, газ, централизованное снабжение горячей водой, бытовое электрооборудование и пр.).

6. Одной из текущих наших задач является широкое внедрение в нашу практику лучших типовых проектов и стандартных деталей. Архитектор — активный участник движения за всемерное снижение стоимости строительства путем изобретательства в проектировании и удешевление самого проектирования.

7. Кроме всех перечисленных, к архитектуре советской должно быть предъявлено одно основное требование: она должна служить средством агитации за социалистическую революцию. В художественно-образных формах наша архитектура должна выражать идеи и чувства эпохи строительства социализма. Эта важнейшая задача разрешима лишь идеологической устремленностью архитектора, его партийностью в творчестве, в трактовке архитектуры как советской монументальной пропаганды.

8. Требование художественно-эмоциональной выразительности наиболее полно может быть осуществлено на базе синтеза изобразительных искусств.

9. Разрешение проблемы синтеза архитектуры, живописи и скульптуры наиболее достижимо посредством использования основ и методов классики с учетом условий и требований современности, потому что:

а) таким путем мы сможем освоить наиболее здоровые принципы изобразительных искусств древней Греции, Рима и эпохи Возрождения;

б) эти принципы далеко еще не исчерпаны творчески и таят в себе много потенциальных возможностей для дальнейшего своего развития;

в) эти принципы в наибольшей степени отвечают целям монументальной пропаганды и художественной выразительности в архитектуре, поставленным перед советской архитектурой.

Используя классику как метод художественного творчества, мы отвергаем слепое копирование и рабское подражание ее формам.

Мы убеждены что позиции, на которых стоит мастерская, дадут ей возможность ответить на задачи, поставленные перед советской архитектурой коммунистической партией.

ПРОЕКТ  
ЖИЛОГО ДОМА  
ПОСЕЛКА  
ПАРОВОЗО-  
ВАГОНО-  
РЕМОНТНОГО  
ЗАВОДА

Сибирь, Омск

Архитектор М. В. КРЮКОВ при  
участии архитекторов Н. Ф. ВИШ-  
НЕВСКОГО и Г. П. ВОРОБЬЕВА

PROJET  
D'UN QUARTIER ET  
D'UN IMMEUBLE  
D'HABITATION DE  
L'USINE de RÉPARATION  
DE LOCOMOTIVES  
ET DE WAGONS

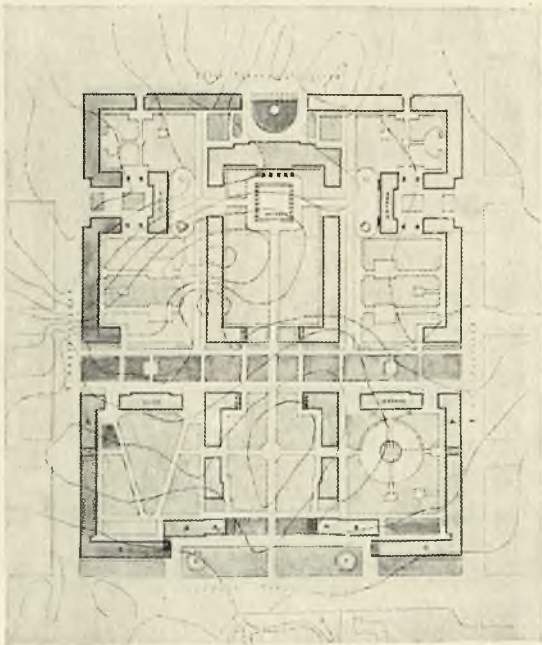
Omsk, Sibérie

Architectes: M. V. KRUKOV  
en collaboration avec N. F. VICH-  
NEVSKY et G. P. VOROBIEV

Жилой дом, проект которого помещается в сборнике, относится к строительству первой очереди квартала Б в проектируемом поселке Омского паровозо-вагоно-ремонтного завода. Квартал общей площадью в 11 га предназначен для населения в 3.740 человек (принята плотность населения на 1 га 340 человек) и расположен в так называемом Черном городке. Границами его являются: с севера — улица Труда (главная магистраль данного района), с востока и запада — 8-я и 5-я Пролетарские улицы (в будущем улицы межквартального значения), с юга, со стороны железной дороги, — Коммунистическая улица.

На квартале, кроме жилых домов, запроектированы здания для детских садов и детских яслей из расчета стопроцентного охвата детей квартала. Композиционным центром квартала является здание клуба-столовой на 200 человек со строительным объемом около 1400 м<sup>3</sup>. Здание это замыкает перспективу по оси главного входа на квартал. Так называемый Детский бульвар представляет широкую полосу зелени с площадками, павильонами и зданиями для детских учреждений, пересекающую все три квартала Черного города, объединяя их. Зеленые насаждения квартала запроектированы как низкие (партерного характера — парадные дворы на главной оси), так и высокие.

В строительство первой очереди входят жилые корпуса, обращенные главными фасадами на магистраль — улицу Труда, а боковыми фасадами — на 5-ю и 8-ю Пролетарские улицы.



Квартал Б.  
Генеральный план

Plan d'ensemble du  
quartier B d'habitation



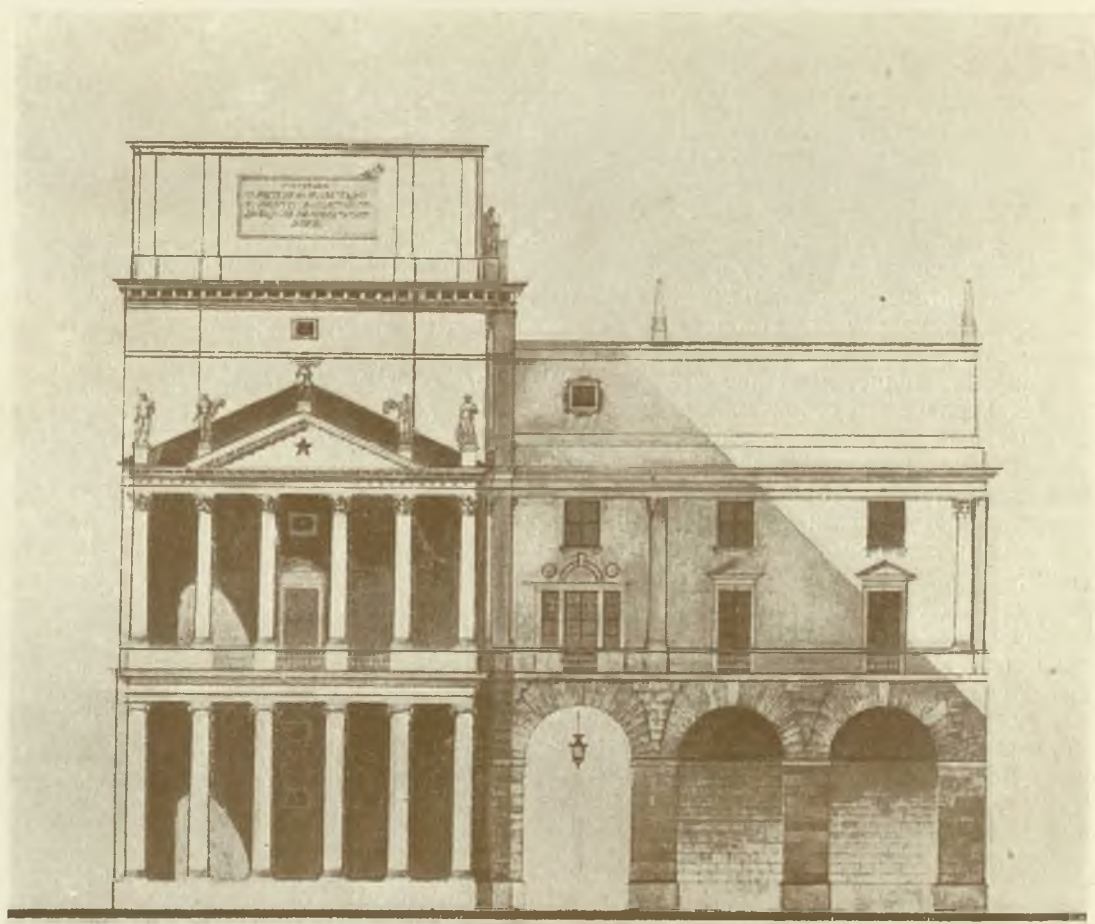
В композиции фасадов автор исходил в основном из стремления подчеркнуть важность центральной части — главного входа на квартал. Фасады этих корпусов, размещенные симметрично по отношению к главному въезду, решены с нарастанием к центру как высоты, так и композиционной насыщенности. Отступ главных фасадов от красной линии шириной в 15 м озеленен и оформлен фонтанами.

Общее количество квартир в каждом из корпусов — 116. Квартиры в две, три, четыре и пять комнат с площадью от 35 м<sup>2</sup> до 80 м<sup>2</sup>. Общая жилая площадь в одном корпусе около 5400 м<sup>2</sup>. Во все квартиры будет проведен газ. Отопление центральное.

Дом запроектирован в кирпиче со стенами толщиной в 3 и в 2,5 кирпича с кладкой на теплом растворе. Перекрытия над подвалом, полуподвалом, над магазинами, в лестничных клетках и санитарных узлах — железобетонные. Остальные перекрытия деревянные.

Фасады предполагается оштукатурить цементной штукатуркой с мраморной крошкой. Пояса предположены из цветного гранита. Цоколь — из серокоричневого гранита. Остальные поверхности фасадных стен — цвета слоновой кости.

Общестроительный объем каждого корпуса — около 59000 м<sup>3</sup>. Площадь застройки квартала составляет 25<sup>0</sup>/<sub>10</sub> от общей его площади.



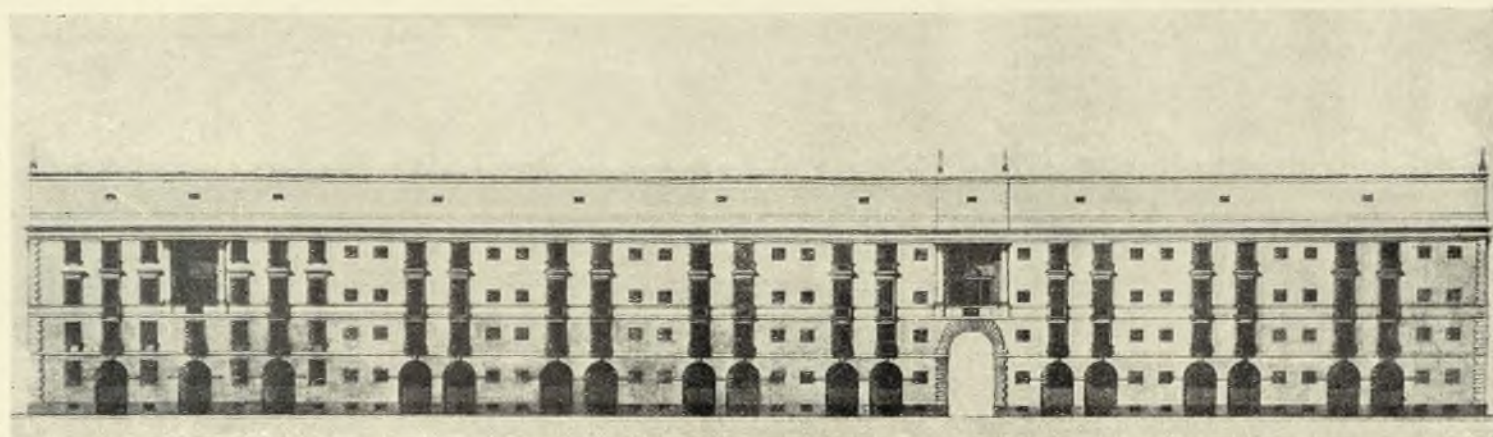
Фасад со стороны  
главного проезда на квартал

Façade sur le passage d'entrée  
principale du quartier. Élévation



Фасад на улицу Труда

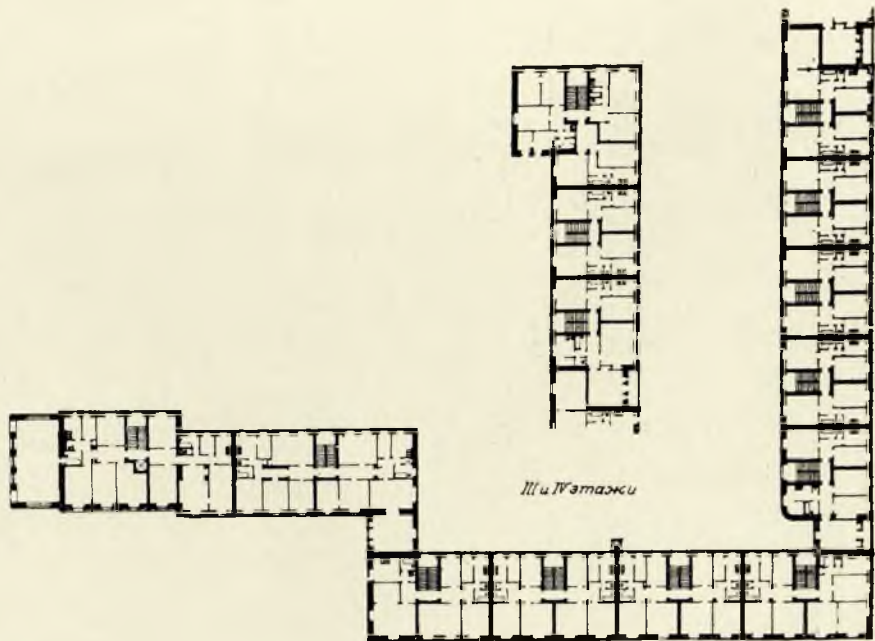
Façade sur la rue du Travail. Élévation



7

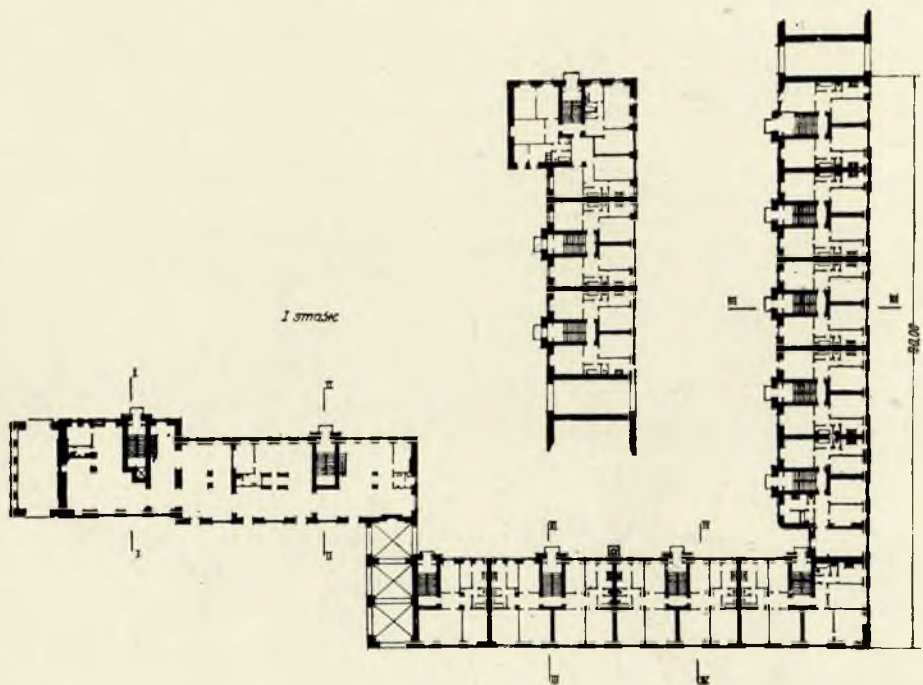
Фасад на 8-ю Пролетарскую улицу

Façade sur la rue 8-me Proletarskaïa. Élévation



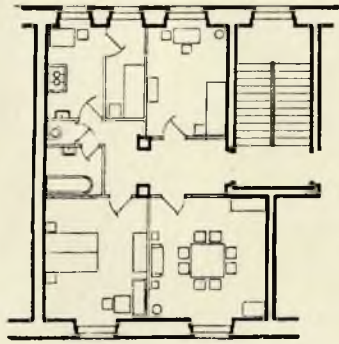
Планы 3—4-го и 5—6 этажей

Plans des 2-me—3-me et des 4-me—5-me étages

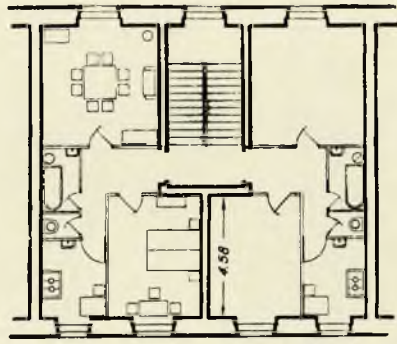


План 1-го этажа

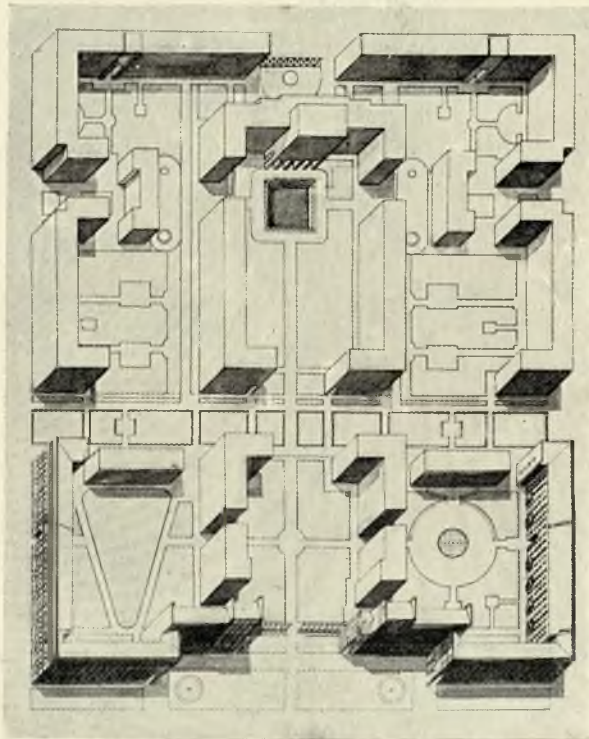
Plan du rez-de-chaussée



Планы типовых жилых ячеек



Plans-types des appartements



Квартал Б.  
Аксонметрия

Vue axonométrique du quartier B  
d'habitation

ПРОЕКТ      PROJET  
Д В О Р Ц А      D'UN PALAIS  
К У Л Ь Т У Р Ы      DE LA CULTURE

Татарская АССР, Казань

Kazan, république autonome des Tatares

Архитекторы А. А. КЕСЛЕР и  
И. З. ВАЙНШТЕЙН

Architectes: A. A. KESSLER et  
I. Z. VAÏNCHTEÏN

Дворец культуры запроектирован на центральной площади города, на берегу озера Кабан и включается в общую композицию ансамбля площади и набережных.

Здание решено в простых монументальных формах. Перед зданием запроектирован по заданию памятник Ленину. Основным объемом комплекса является театральная часть. Вход в театр замыкает перспективу улицы, вливающейся в площадь со стороны Кремля.

Большой комплекс Дворца культуры включает следующие основные группы помещений: театральную часть с зрительным залом на 2 600 человек, клубную часть с зрительным залом на 700 человек, физкультурными помещениями, детским сектором, кафе, кружковыми комнатами и проч., музейную часть с экспозиционными залами музеев живописи и краеведения и выставочными помещениями.

Зрительный зал театра решен с ярусами. В партере размещается 1 100 человек. Предельное расстояние от порталной арки до последнего зрительного места—30 м, глубина сцены — 20 м при ширине ее в 30 м.

Здание запроектировано в кирпиче с железобетонными и частично деревянными перекрытиями.

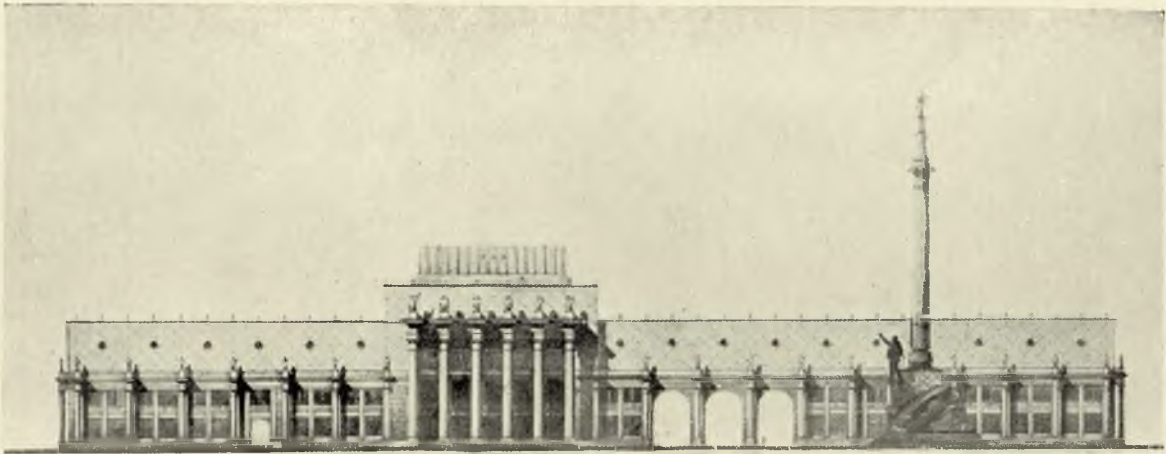
Облицовка стен в некоторых частях предполагается естественным камнем.

Общестроительный объем здания — около 334 000 м<sup>3</sup>.



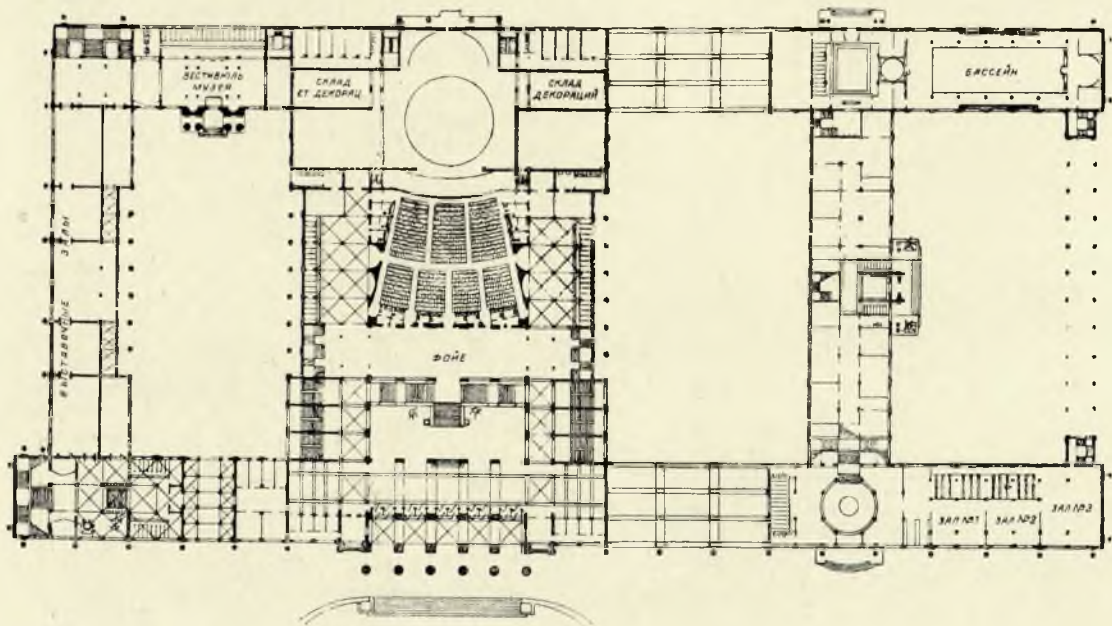
Фасад со стороны озера Кабан

Façade sur le lac Kaban. Élévation



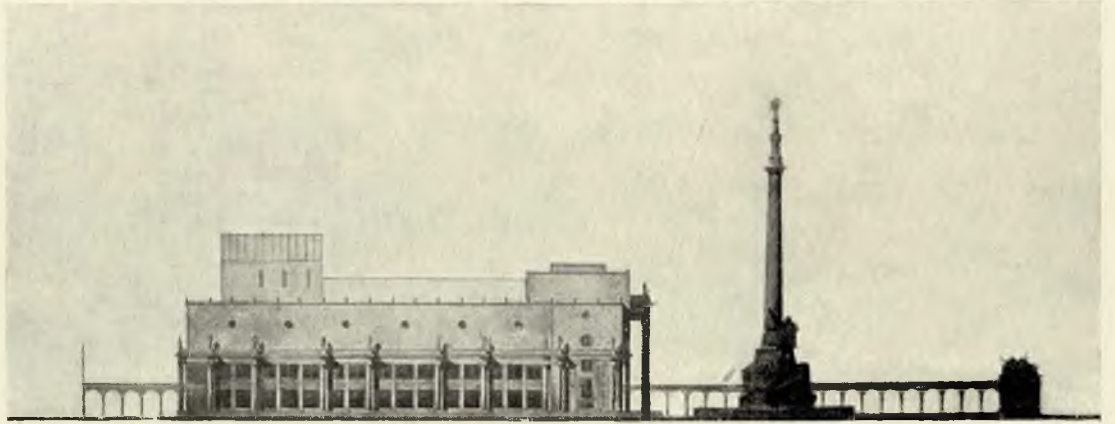
Главный фасад

Façade principale. Élévation



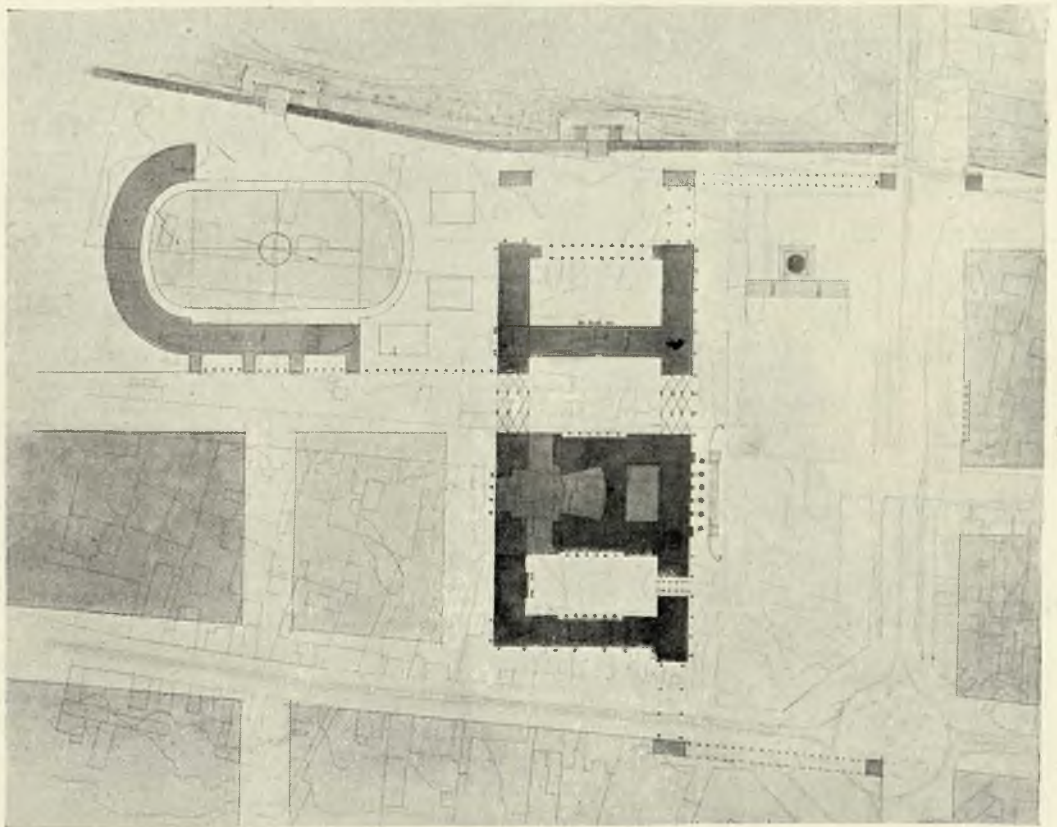
План 1-го этажа

Plan du rez-de-chaussée



Боковой фасад

Façade latérale. Élévation



Генеральный план

Plan d'ensemble



Разрез

Coupe



13 Перспектива со стороны площади

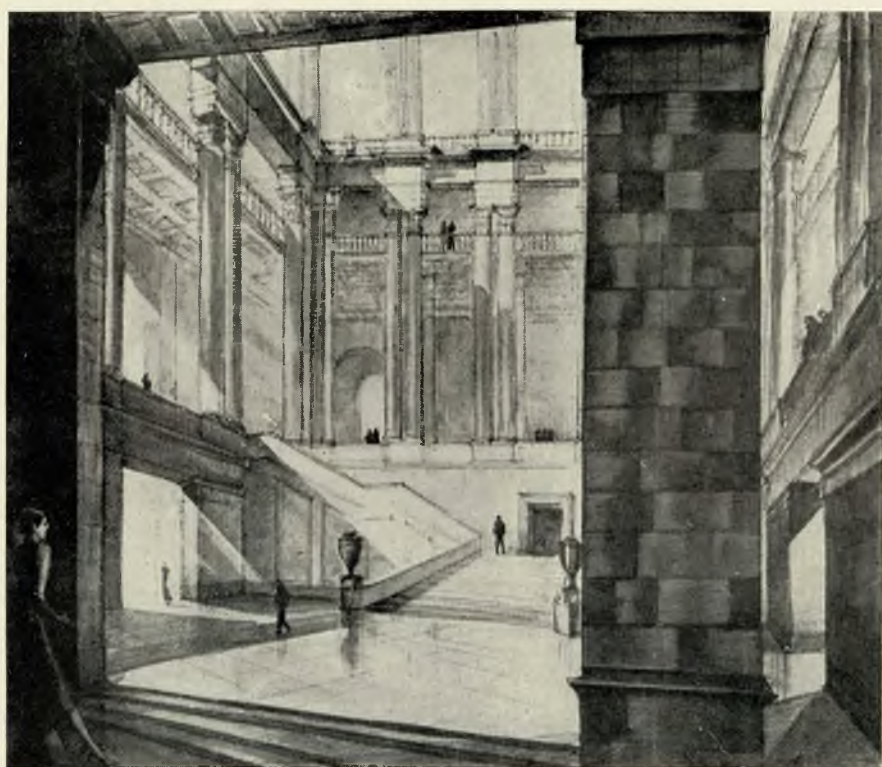
Vue perspective du côté de la place centrale





Фойе. Внутренняя перспектива

Foyer. Perspective



Вестибюль-фойе. Внутренняя перспектива

Vestibule-foyer. Perspective

ПРОЕКТ ДОМА  
МЕЖРАБПОМФИЛЬМ  
И ОТДЕЛА  
ПРОЕКТИРОВАНИЯ  
МОСКОВСКОГО  
С О В Е Т А

PROJET DE L'IMMEUBLE  
DU MEJRABPOMFILM  
ET DE LA SECTION  
DE PROJETS  
D'ARCHITECTURE PRÈS  
DU SOVIET DE MOSCOU

Москва, Ленинградское шоссе, д. 9а, 9б-11

9a, 9b-11. route de Léningrad. Moscou

Архитекторы:  
А. А. КЕСЛЕР и Б. Н. БЛОХИН

Architectes:  
A. A. KESSLER et B. N. BLOKHINE

Центральная часть здания, фасад которой решен двумя крупными ордерами, со сплошным остеклением проемов между колоннами, предназначена для размещения учреждений; боковые крылья представляют собой жилые корпуса.

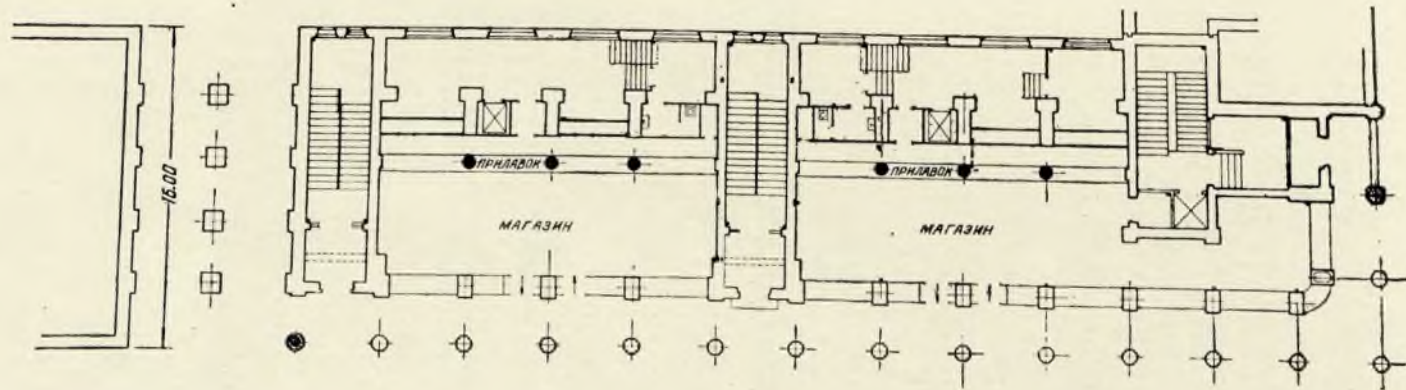
В первом этаже корпусов по Ленинградскому шоссе размещаются магазины; в первом этаже по вновь проектируемому проезду и в остальных этажах всей жилой части здания запроектированы квартиры в 3 и 4 комнаты с жилой площадью в 50 м<sup>2</sup> и 75 м<sup>2</sup>.

Общее число квартир — 54.

Здание запроектировано в кирпиче. Перекрытия: в центральной части (во всех этажах) — железобетонные, в крыльях — железобетонные над первым этажом и чердачным, остальные перекрытия деревянные.

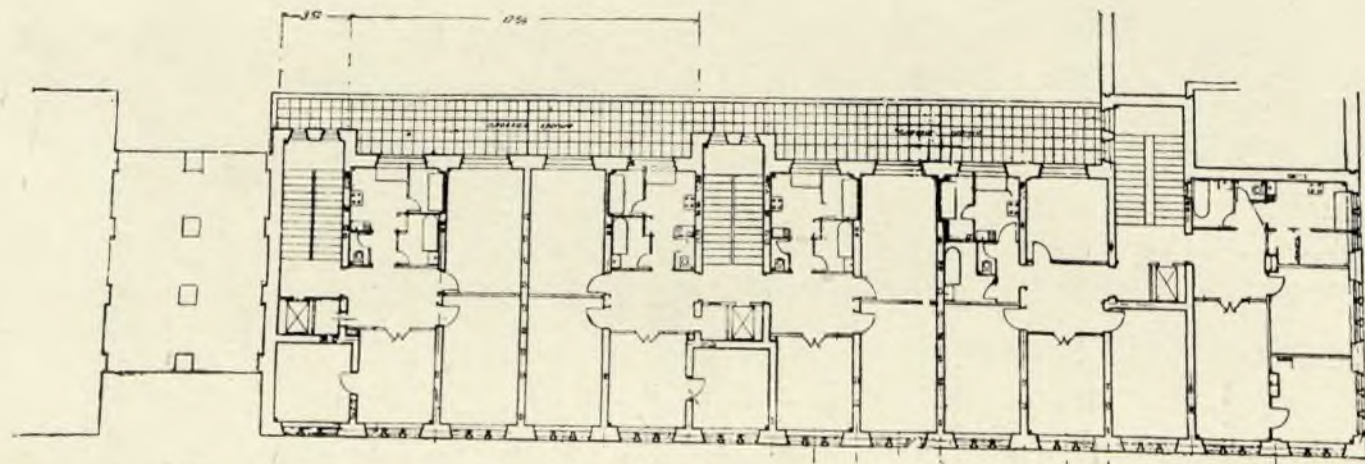
Квадры на фасаде, колонны первого этажа и тяги предполагается выполнить из искусственного камня, остальные поверхности стен оштукатуриваются цветной штукатуркой.

Строительный объем центральной части — около 18 000 м<sup>3</sup>, боковых частей здания — 70 000 м<sup>3</sup>.



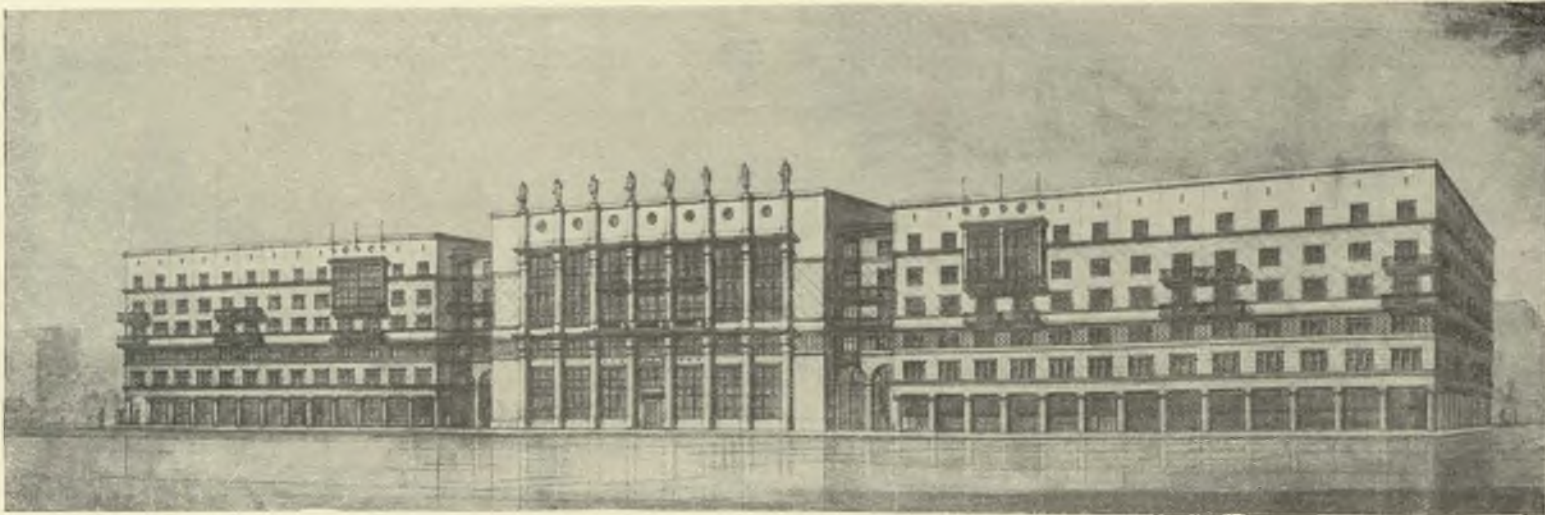
Первая очередь строительства.  
План 1-го этажа

Première tranche de travaux de construction.  
Plan du rez-de-chaussée



Первая очередь строительства.  
План 2-3 этажей

Première tranche de travaux de construction.  
Plan des 1-er-2-me étages



Перспектива со стороны Ленинградского шоссе

Vue perspective du côté de la route de Léningrad

ЧИТАЛЬНЯ  
 Московской Городской  
 Центральной  
 БИБЛИОТЕКИ



17 Фасад на Ленинградское шоссе

Façade sur la route de Léningrad. Élévation

ПРОЕКТ  
ЖИЛОГО ДОМА  
ДЛЯ ИНЖЕНЕРНО-  
ТЕХНИЧЕСКИХ  
РАБОТНИКОВ

PROJET  
D'UN IMMEUBLE  
D'HABITATION  
POUR INGÉNIEURS  
ET TECHNICIENS

Москва, улица Садовая-Земляной вал, д. 14/16

14/16, rue Sadovaia-Zémlianoï val, Moscou

Архитектор А. А. КЕСЛЕР

Architecte: A. A. KESSLER

Начатый проектированием в 1933 г. большой жилой комплекс из 14 секций включает 186 квартир в 2, 3, 4 и 5 комнат с жилой площадью двухкомнатных квартир в 29 м<sup>2</sup> (1-я очередь) и 35—40 м<sup>2</sup> (2-я очередь), а остальных квартир в 45 м<sup>2</sup>, 50 м<sup>2</sup>, 60 м<sup>2</sup> и 66 м<sup>2</sup>.

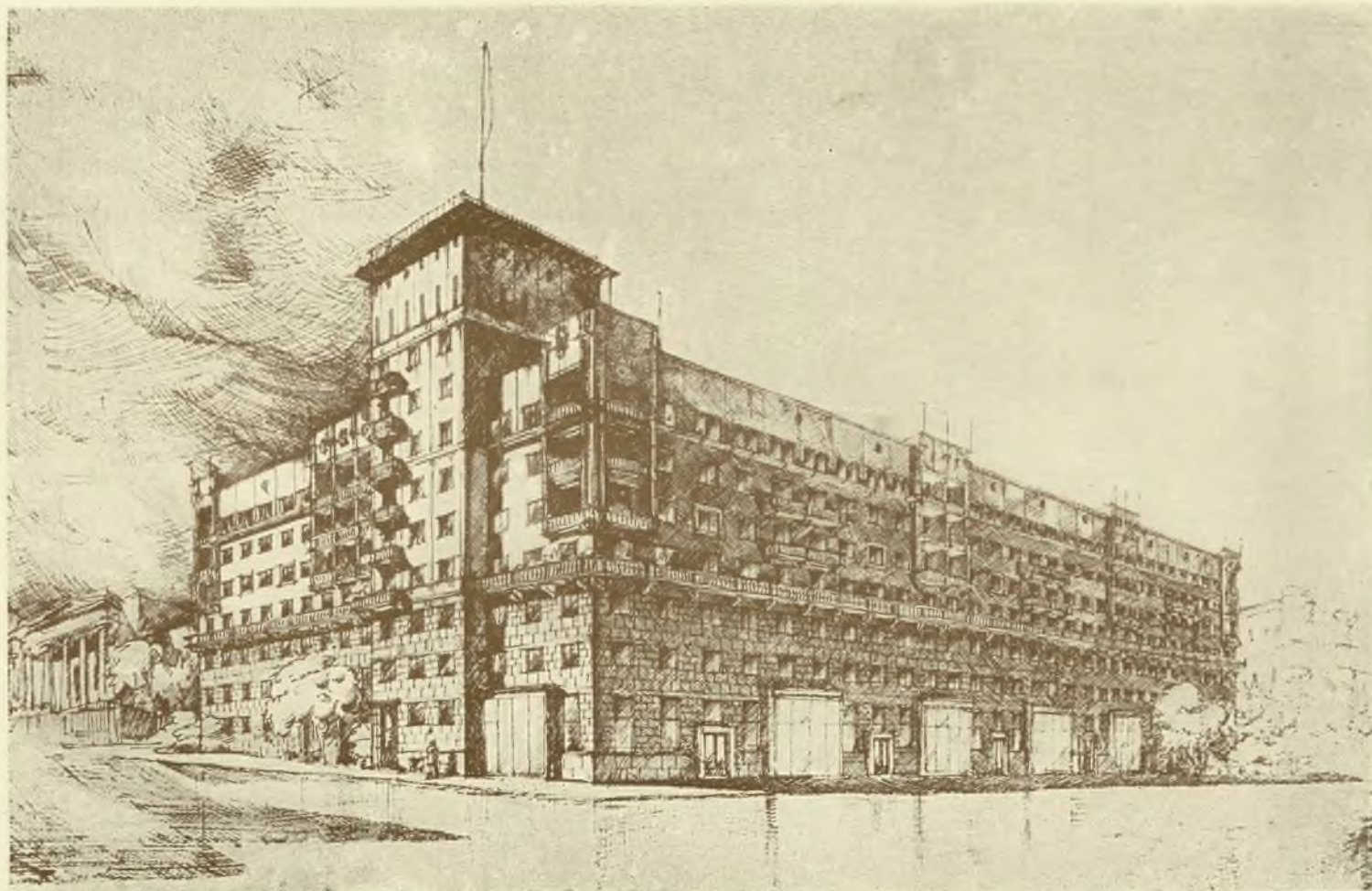
Первая очередь строительства включает 83 квартиры. Первый этаж с антресолями по Садовой улице отведен под магазины. В подвалах размещаются сараи и прачечные. Все квартиры снабжаются горячей водой и газом. Двор озеленяется; на нем запроектированы площадки для детей и физкультурные площадки.

Дом запроектирован в 8 этажей с десятиэтажной башней для водонапорного бака.

Несущие столбы здания кирпичные, заполнение шлако-диатомовыми теплыми камнями на теплом растворе с теплой внутренней штукатуркой. Перекрытия железобетонные над подвалом, 8-м этажом, проездом, на чердаках и в санитарных узлах, остальные перекрытия деревянные.

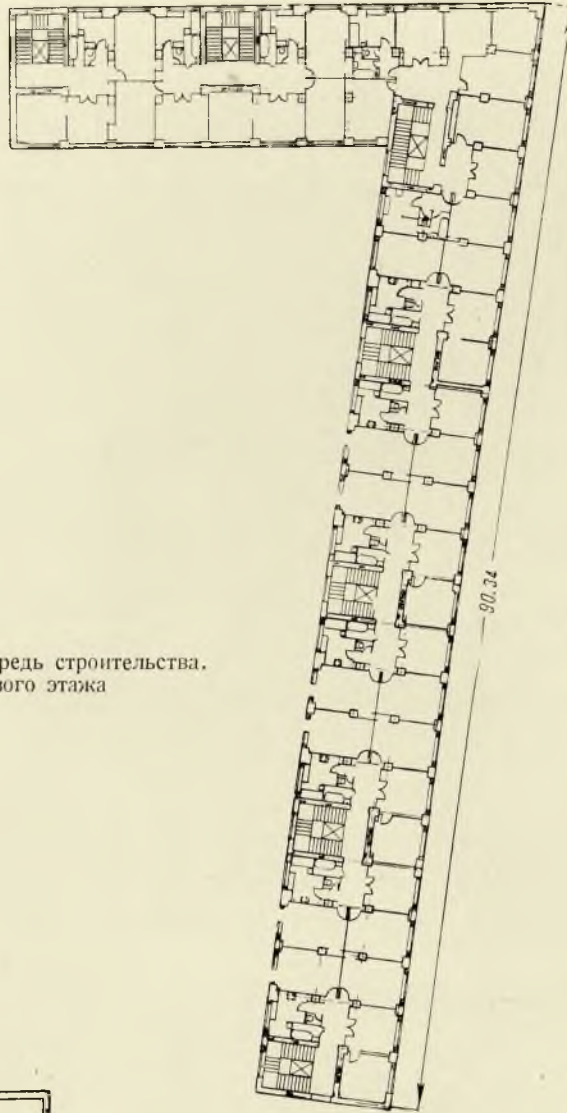
Фасады предполагается оштукатурить цветной штукатуркой с портландским цементом и расшивкой на швы.

Общая кубатура здания—около 87 000 м<sup>3</sup>. Кубатура первой очереди, законченной строительством вчерне к осени 1935 г.,—около 42 000 м<sup>3</sup>.



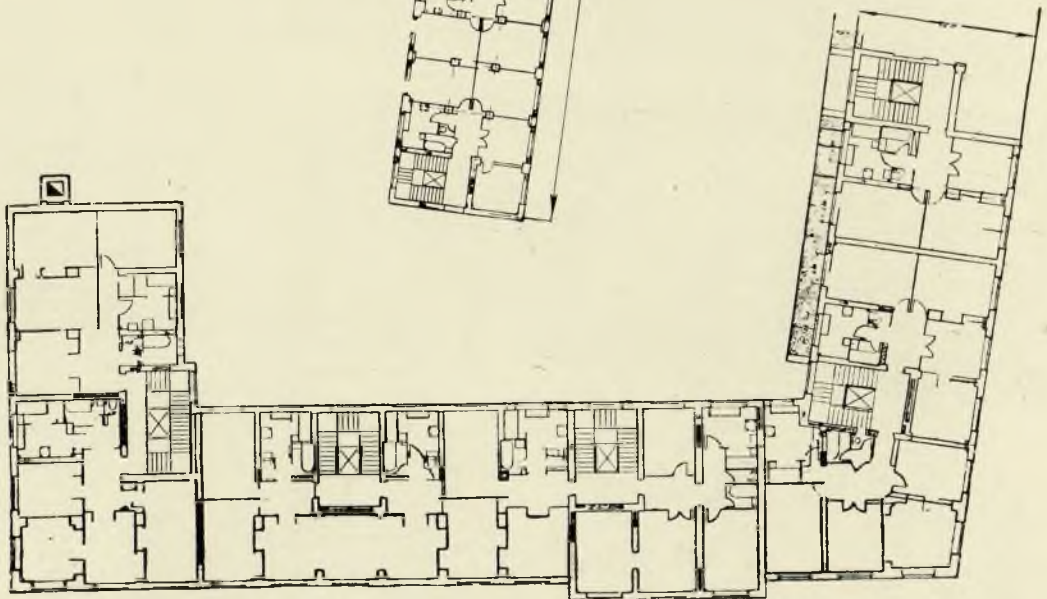
19 Перспектива

Façade de l'angle. Perspective



Первая очередь строительства.  
План типового этажа

Première tranche de travaux de construction.  
Plan de l'étage courant



Вторая очередь строительства.  
План типового этажа

Deuxième tranche de travaux de construction.  
Plan de l'étage courant

ПРОЕКТ  
ДОМА ЗВУКОВОЙ  
ЗАПИСИ  
ГРАММПЛАСТТРЕСТА

PROJET  
DE LA MAISON DE  
L'ENREGISTREMENT  
D U S O N

Москва, М. Никитская улица, д. 24

24, rue Petite Nikitskaïa, Moscou

Архитекторы А. Г. ТУРКЕНИДЗЕ и  
А. Н. ЗЕМСКИЙ

Architectes: A. G. TOURKÉNIDZE et  
A. N. ZEMSKY

В Доме звуковой записи Граммпласттреста будет сосредоточена вся работа по записи на граммофонные пластинки. Здесь же будет размещен научно-исследовательский институт для производства экспериментальных работ в области звукозаписи.

В здании запроектированы четыре больших специально оборудованных студии для записи: симфонической музыки, оперных ансамблей, камерной и сольной музыки и пения, речевых выступлений.

Студии будут иметь специальное акустическое оборудование, впервые применяемое в СССР. Оно позволит создать с помощью особой механизации требуемый акустический режим по желанию режиссера. Для этой цели предусмотрены ряды вертикальных цилиндров с подвижными звукопоглощающими и звукоотражающими поверхностями.

Ряд производственных цехов предназначен для осуществления всех процессов звуковой записи, начиная от изготовления восков и кончая выпуском пробных пластинок. Восковые диски изготавливаются в специальном зале с записывающими станками, соединенными проводами со студиями. Отсюда они поступают в цехи механизации и гальванизации, где снимаются гальванопластические копии. Граммофонные пластинки по этим оригиналам будут изготавливаться на заводах в Апрелевке и Ногинске.

При Доме звукозаписи запроектирована фонотека для хранения пластинок как заграничного, так и отечественного производства, рассчитанная на один миллион экземпляров. Кроме того запроектированы контрольные комнаты для режиссеров при студиях, художественное фойе, зал для прослушивания звукозаписи.

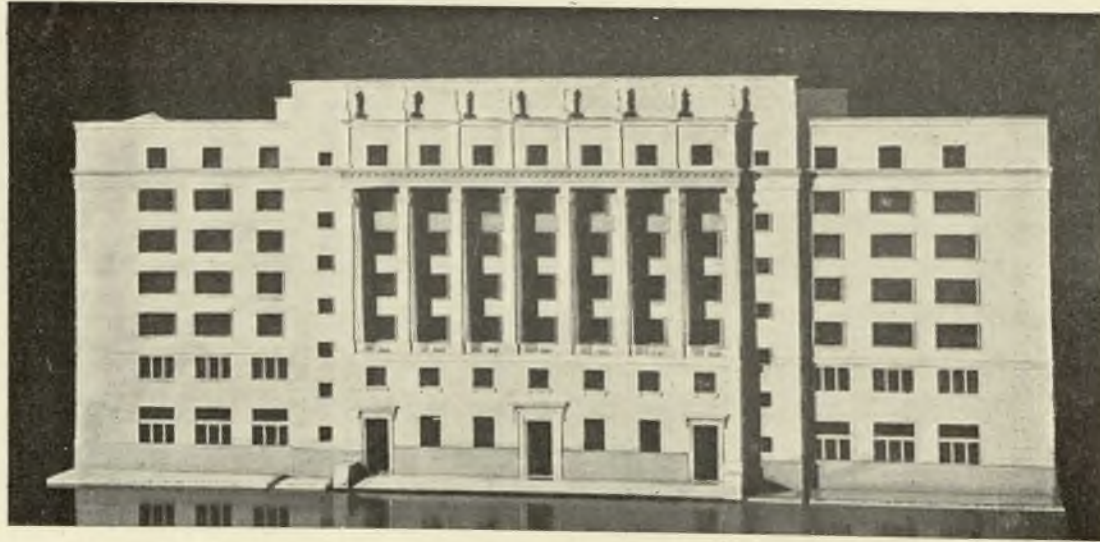
По объему своих работ и качеству оборудования Дом звукозаписи займет одно из первых мест в Европе.

Здание запроектировано в кирпиче с железобетонными внутренними колоннами и перекрытиями. Стены фасадов предполагается оштукатурить цветной штукатуркой и частично облицевать гранитом.

Во внутренней отделке предусмотрено применение мрамора, росписи, круглой скульптуры, барельефов.

Общестроительный объем здания—около 50 000 м<sup>3</sup>. Строительство и оборудование Дома звукозаписи предполагается закончить к концу 1936 г.





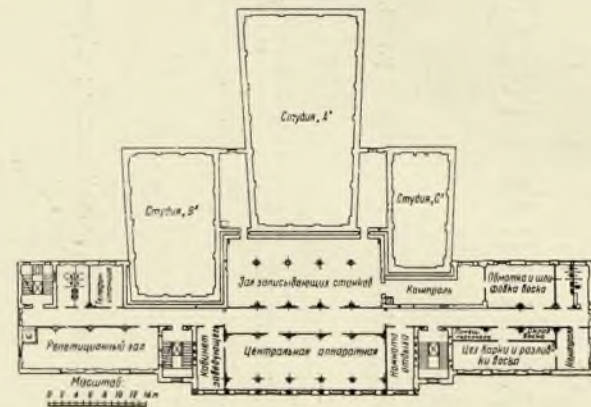
Фасад со стороны Малой Никитской улицы. Макет

Façade sur la rue Petite Nikitskaïa. Maquette



План 1-го этажа

Plan du rez-de-chaussée



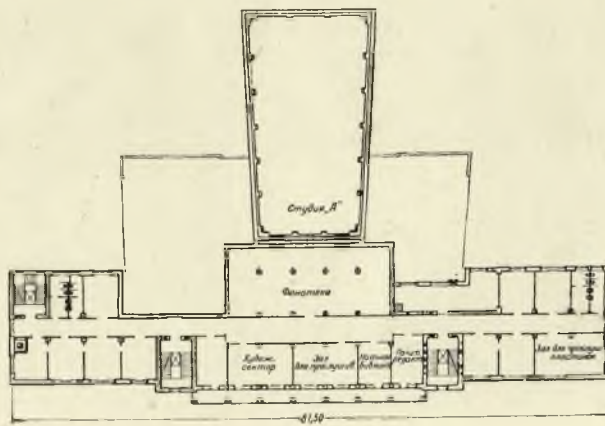
План 2-го этажа

Plan du 1-er étage



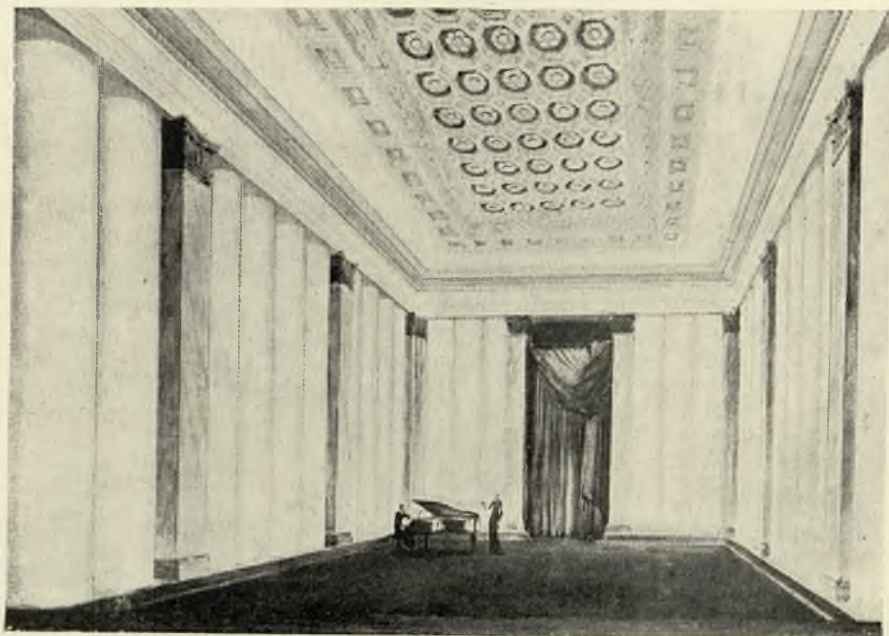
Перспектива со стороны Малой  
Никитской улицы

Façade sur la rue Petite  
Nikitskaïa. Perspective



План 3-го этажа

Plan du 2-me étage



Студия звукозаписи. Перспектива

Studio de l'enregistrement du son. Perspective



Вестибюль. Перспектива

Vestibule d'entrée. Perspective

ПРОЕКТ      PROJET  
ГАРАЖА-ОТЕЛЯ      D'UN GARAGE POUR  
АВТОРЕМОНТА      650 VOITURES

Москва, Пресненский вал, д. 11-13

11-13, rue Pressniensky val, Moscou

Архитектор А. К. БУРОВ      Architecte: A. K. BOUROV

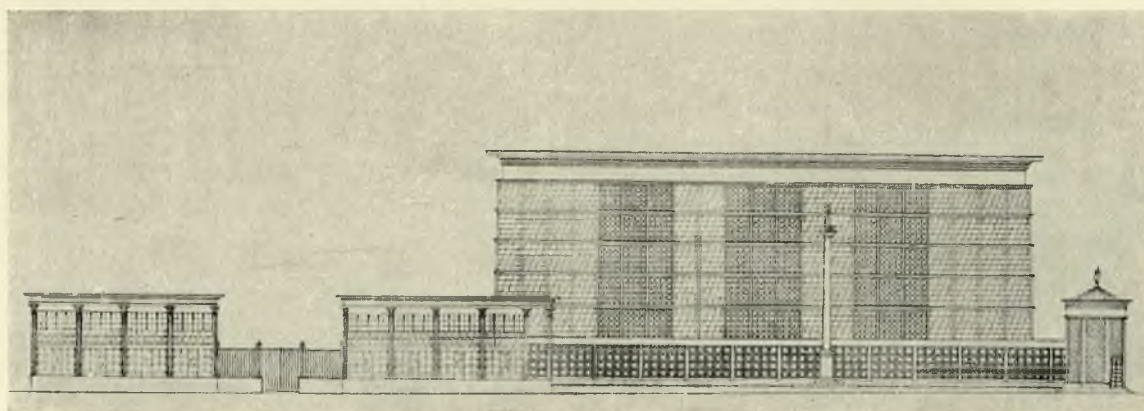
Запроектированный гараж Всесоюзного государственного объединения по снабжению автоимуществом и его ремонту предназначен для общественного пользования (откуда и наименование его «гараж-отель»).

При гараже, рассчитанном на 650 легковых машин, запроектированы: станция обслуживания с ремонтными мастерскими, а также столовая с обеденным залом на 225 человек, кухня и вспомогательные помещения, зал для собраний на 213 человек и ряд обслуживающих помещений.

Каркас здания железобетонный с заполнителем. Фасады решены с большими поверхностями витража. Остальные поверхности стен предполагается оштукатуривать с расшивкой на швы.

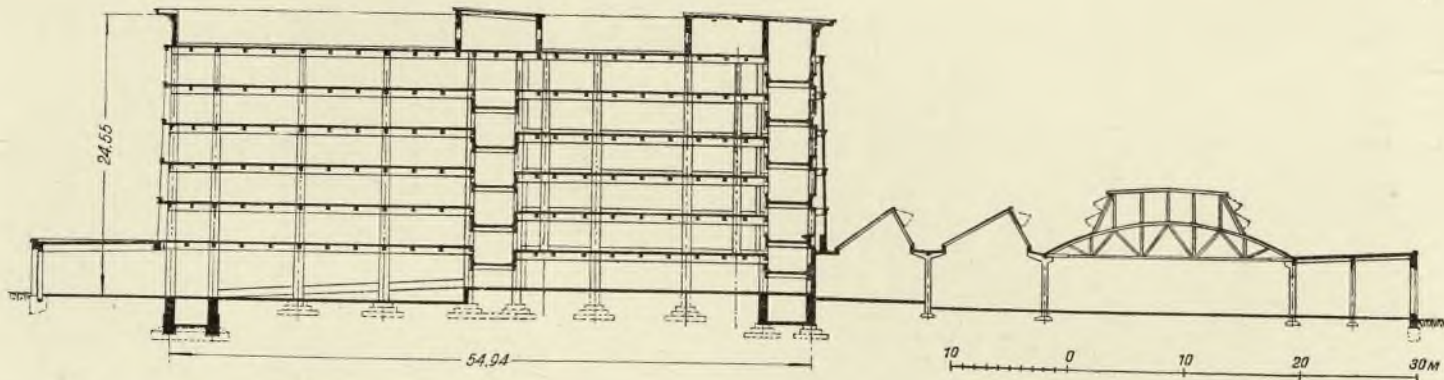
Технологическая часть разрабатывалась инж. Ю. С. Фельзер, конструкции — инж. М. П. Крымским.

Кубатура здания — около 110 000 м<sup>3</sup>.



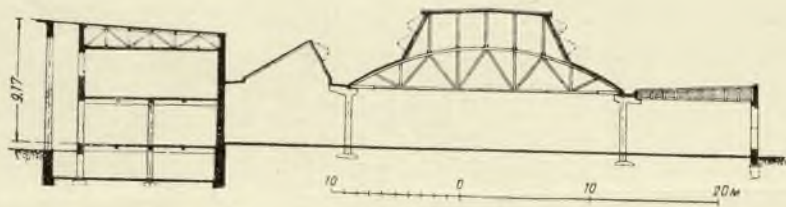
Фасад на проектируемый проезд

Façade sur le passage nouveau. Élévation



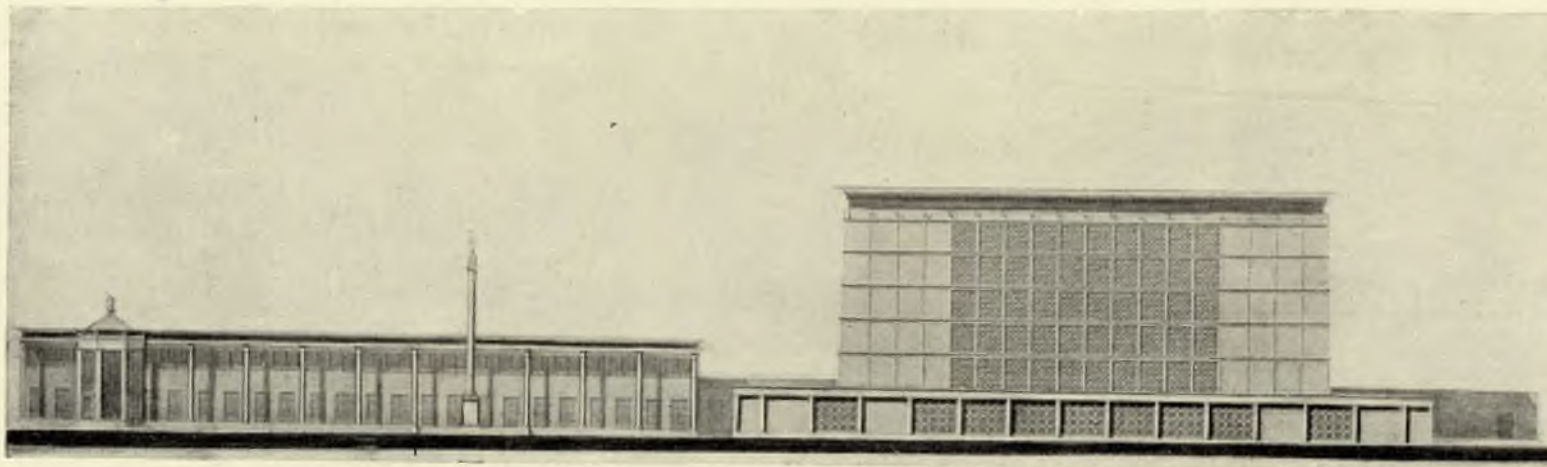
Разрез I—I

Coupe I—I



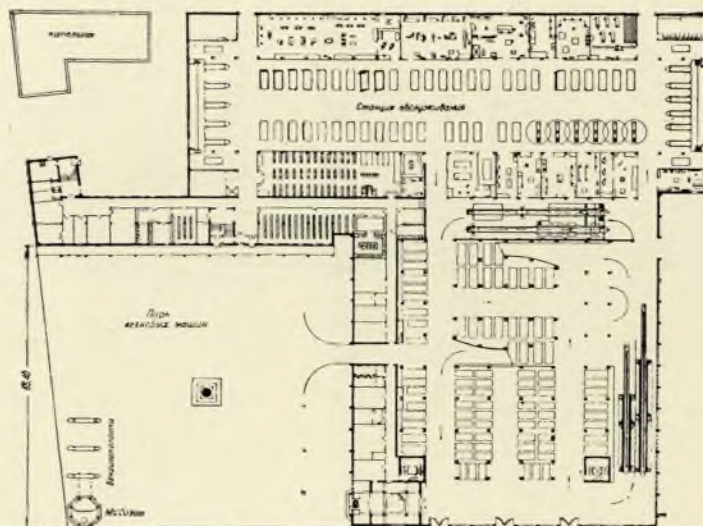
Разрез III—III

Coupe III—III



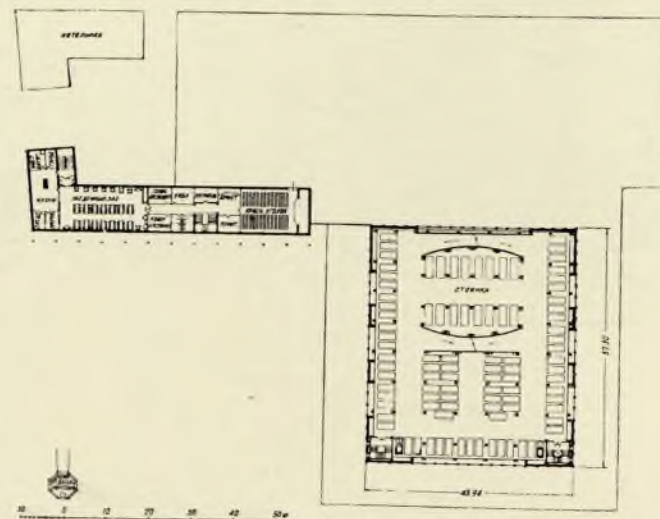
Фасад на Пресненский вал

Façade sur la rue Pressniensky val. Élévation



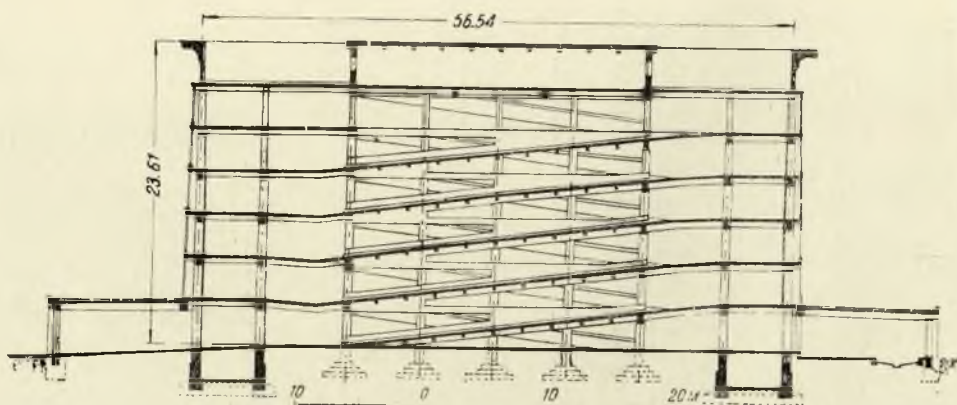
План 1-го этажа

Plan du rez-de-chaussée



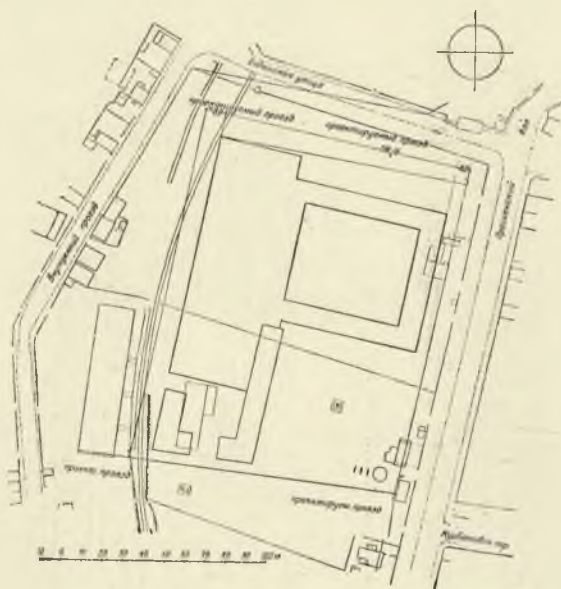
План 2-го этажа

Plan du 1-er étage



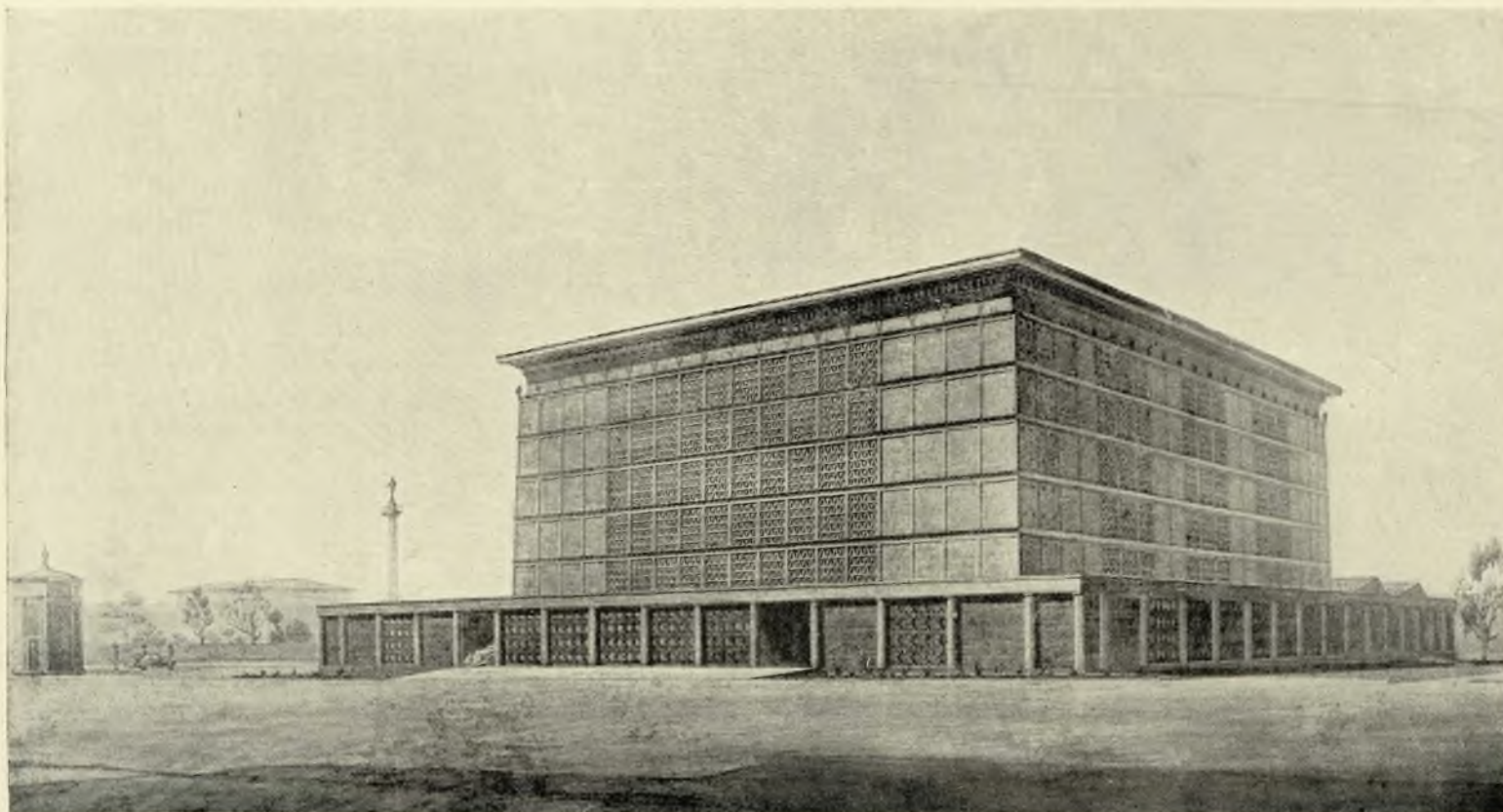
Разрез II—II

Coupe II—II



Генеральный план

Plan d'ensemble





Ж И Л О Й   Д О М  
Р   Ж   С   К   Т  
С П Е Ц И А Л И С Т О В  
Н А Р О Д Н О Г О  
К О М И С С А Р И А Т А  
Л Е С Н О Й  
П Р О М Ы Ш Л Е Н Н О С Т И

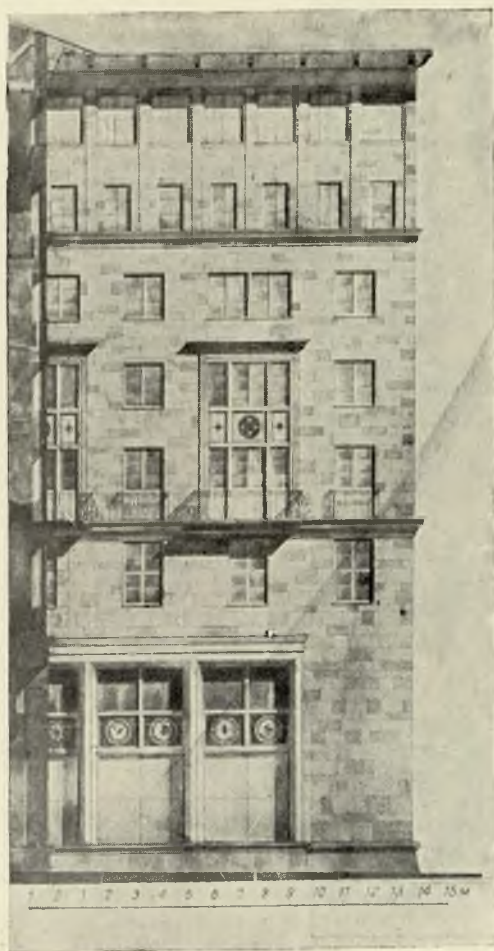
I M M E U B L E  
D'HABITATION DE LA  
SOCIÉTÉ COOPÉRATIVE  
DES SPÉCIALISTES  
DU COMMISSARIAT  
DE L'INDUSTRIE  
D U B O I S

Москва, улица Горького, д. 65

65, rue Gorki, Moscou

Архитектор А. К. БУРОВ

Architecte: A. K. BOUROV



Застройка участка, предназначенного для строительства жилого дома Народного комиссариата лесной промышленности, решена по периметру с двумя основными разрывами для обеспечения хорошего проветривания. Входы в лестничные клетки запроектированы со двора, сообщающегося с улицей Горького через центральный портал проезда.

Все строительство рассчитано на четыре очереди. Строительством первой очереди является шестисекционный жилой дом в 8 этажей. Квартиры запроектированы в две, три и четыре комнаты с жилой площадью от 35 м<sup>2</sup> до 60 м<sup>2</sup>. Общее число запроектированных квартир — 90. Общая жилая площадь в доме — 3880 м<sup>2</sup>. Первый этаж отводится для магазинов с полезной площадью в 670 м<sup>2</sup>.

Дом запроектирован в кирпиче с перекрытиями деревянными и частично железобетонными. Стены оштукатуриваются цветной штукатуркой с тягами из искусственного камня. Цоколь облицовывается естественным камнем. Грани трапециoidalных в плане колонн главного фасада, филленки между ними и наличник портала покрываются росписью сграффито. На стенах внутри центрального проезда предположена фресковая роспись.

Наземная кубатура дома — около 33 000 м<sup>3</sup>.

К осени 1935 г. дом выполнен вчерне и начата внутренняя отделка.

Деталь фасада

Détail de la façade. Élévation



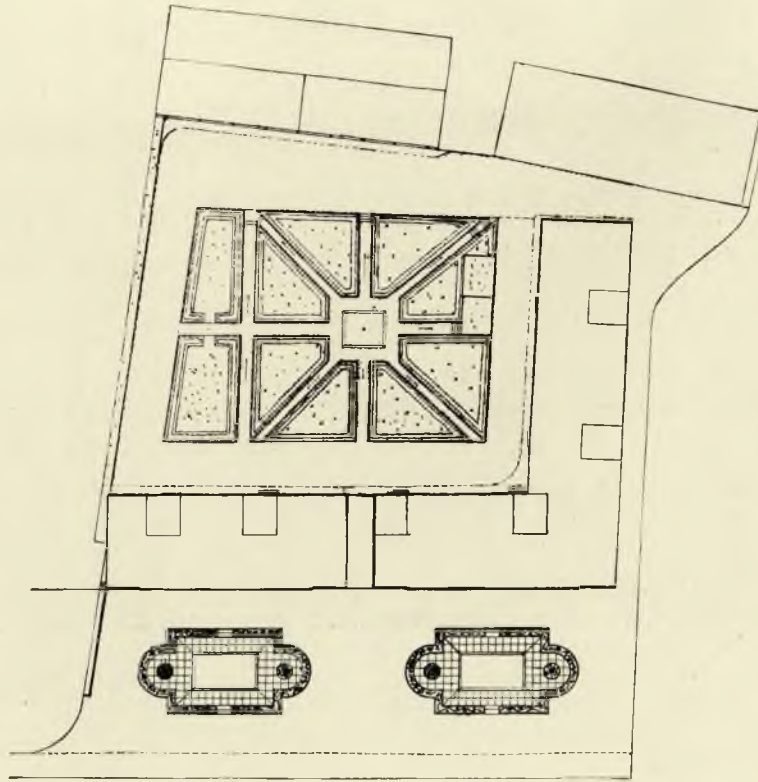
Фасад на улицу Горького

Façade sur la rue Gorki. Élévation

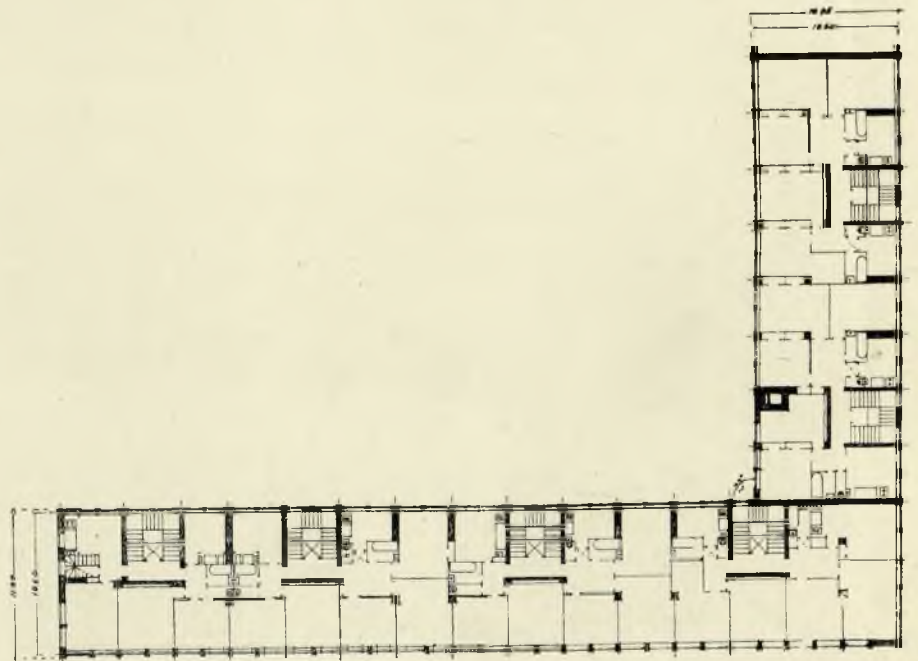


Дом в стадии строительства

Aspect général du bâtiment en cours de travaux de construction



Генеральный план  
Plan d'ensemble



План 8—9 этажей

Plan des 7-me et 8-me étages

ПРОЕКТ  
ЗДАНИЯ СРЕДНЕЙ  
ШКОЛЫ № 55  
КРАСНОПРЕСНЕН-  
СКОГО ОТДЕЛА НАРОД-  
НОГО ОБРАЗОВАНИЯ

Москва, Трехпрудный пер., д. 6

PROJET  
DU BÂTIMENT  
POUR L'ÉCOLE  
SECONDAIRE № 55  
DE L'ARRONDISSEMENT  
PRESSNIA ROUGE

6, rue Trekhroudny, Moscou

Архитекторы: А. К. БУРОВ  
и Ю. Н. ЕМЕЛЬЯНОВ

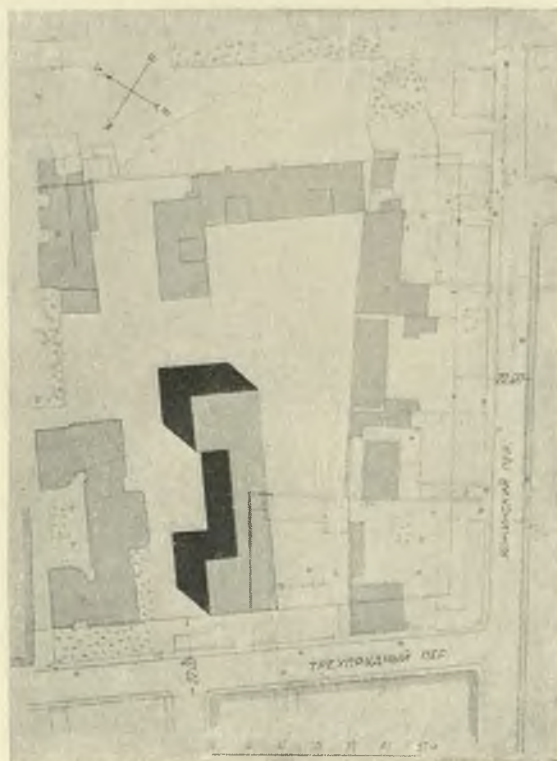
Architectes: A. K. BOUROV  
et G. N. YÉMÉLIANOV

Школа, законченная строительством (в основном) к осени 1935 г., запроектирована на 880 учащихся.

В основу проектирования положены новые нормативы и установки, предусматривающие разукрупнение строительства, его типизацию, повышение учебной площади до 62% и снижение вспомогательной до 38%.

Ввиду затесненности участка соседними домами и ориентации по странам света, данная школа запроектирована с торцовым решением фасада, композиционно связанным с кирпичными архитектурно обработанными оградами, отделяющими школьный двор от улицы. Деревянный карниз по главному фасаду с выносом в 90 см решен в духе раннего Ренессанса. Парапет и лоджия на главном фасаде оформляются фресковой росписью. Стены фасадов оштукатуриваются цветной штукатуркой светложелтого тона. Здание запроектировано в кирпиче с перекрытиями деревянными и частично железобетонными.

Кубатура здания — 14 600 м<sup>3</sup>. Площадь застройки — 1000 м<sup>2</sup>. Площадь участка — 0,3 га.



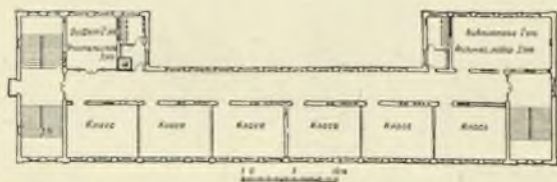
Генеральный план

Plan d'ensemble



Фасад на Трехпрудный переулок

Façade sur la rue Trekhprudny. Elevation



План 2 и 3 этажей

Plan des 1-er—2-me étages



План 1-го этажа

Plan de rez-de-chaussée



Перспектива со стороны Трехпрудного переулка

Façade sur la rue Trekhroudny, Perspective

Ж И Л О Й Д О М      I M M E U B L E  
Д Л Я И Н Ж Е Н Е Р Н О -      D ' H A B I T A T I O N  
Т Е Х Н И Ч Е С К И Х      P O U R I N G É N I E U R S  
Р А Б О Т Н И К О В      E T T E C H N I C I E N S  
2-й К О Р П У С      C O R P S D E L O G I S N 2

Москва, улица Садовая-Земляной вал, д. 21-25

21-25, rue Sadovaïa-Zémlianoï val, Moscou

Архитектор И. З. ВАЙНШТЕЙН

Architecte: I. Z. VAÏNCHEÏN

Законченный строительством осенью 1935 г. жилой дом по улице Садовая-Земляной вал является первой очередью работ по созданию нового большого жилого комплекса.

По проекту реконструкции Москвы участок, отведенный под застройку, перерезается новой магистралью — проспектом Сталина. Въезд на магистраль будет фланкирован двумя угловыми корпусами, композиционно объединенными посредством симметрично нарастающих к углам членений.

Представленное здесь здание является одним из этих корпусов. Оно примыкает к существующему восьмизэтажному дому и имеет высоту в 8 и частично в 9 этажей.

Первый этаж полностью отведен под магазины. Входы на лестничные клетки устроены со двора; каждую секцию обслуживает одна лестница.

Дом включает 53 квартиры в 3, 4 и 5 комнат с жилой площадью от 50 м<sup>2</sup> до 100 м<sup>2</sup> (18 квартир в 3 комнаты, 28 квартир в 4 комнаты, 7 квартир в 5 комнат).

Особое внимание было уделено автором внутренней отделке квартир. Тщательно выполнена штукатурка по маякам, в тянутых карнизах введены лепные элементы, применены лепные плафоны разнообразного рисунка. Покраска всех помещений исполнялась по специальным проектам. Следует отметить устройство хорошо выполненных стальных шкафов трех типов — для платья, для посуды и для книг. Все квартиры радиофицированы и телефонизированы.

Дом запроектирован с несущими кирпичными столбами и заполнением шлако-диатомовыми блоками. Перекрытия железобетонные в первом, пятом и восьмом этажах, во всех остальных этажах — деревянные. Деревянный венчающий карниз большого выноса решен в духе раннего итальянского Возрождения.

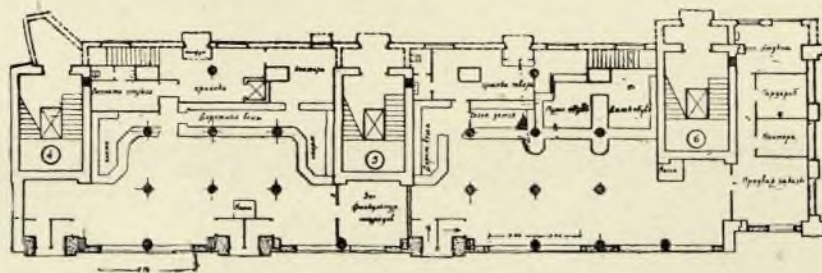
В композиции фасада автор стремился к созданию впечатления интимности, свойственной жилому дому, и к созданию хороших пропорций основных членений фасада и его деталей. Гладь стены оживлена незначительно выступающими балконами и горизонтальным поясом плоско решенного орнамента (сграффито). Игра светотени создается двумя лоджиями высотой в два этажа, венчающей здание легкой колоннадой девятого этажа и сильным выносом карниза.

При обработке фасадов применена цветная штукатурка цвета золотистой охры.

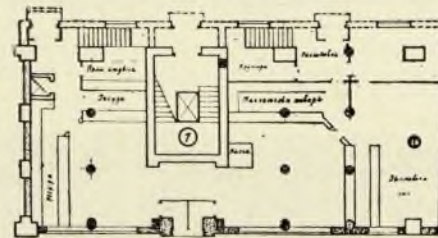
Строительный объем дома (первой очереди строительства) — 31 000 м<sup>3</sup>.



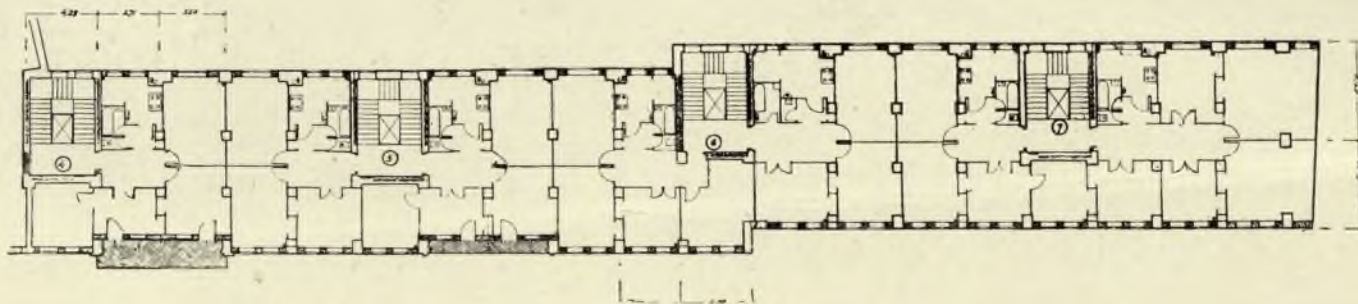




Первая очередь строительства. План 1-го этажа



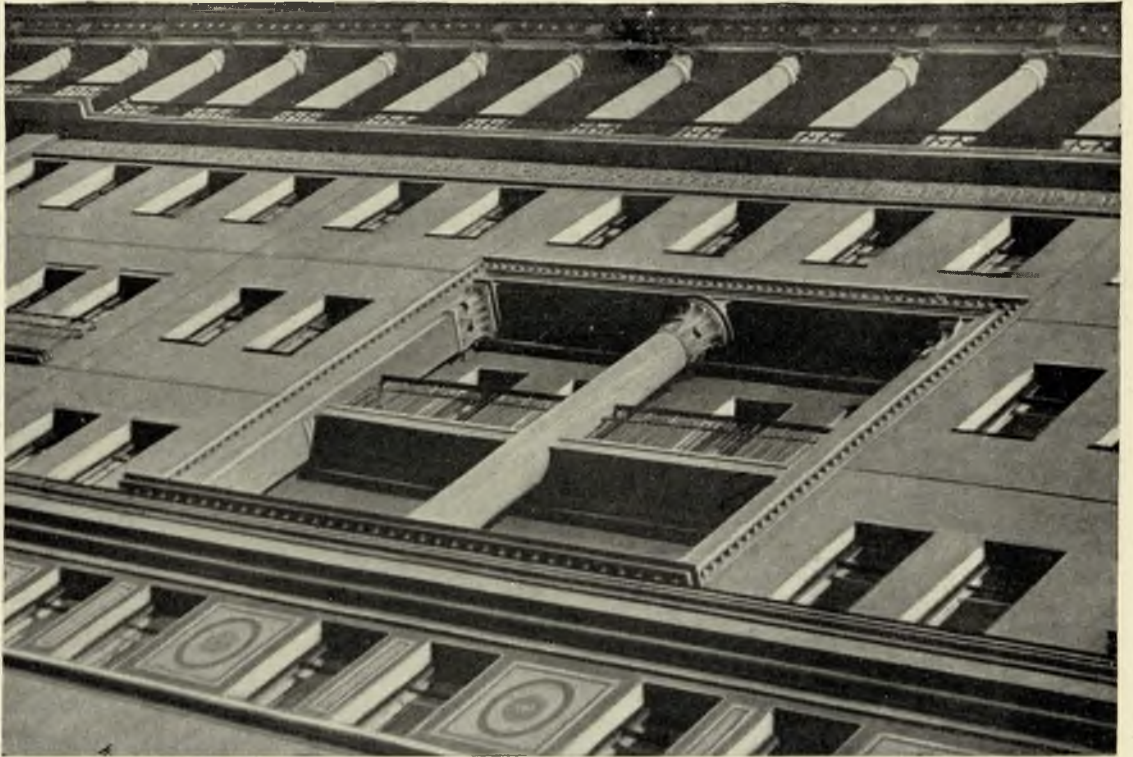
Première tranche de travaux de construction. Plan du rez-de-chaussée



План 6-го этажа

Plan du 5-me étage





Деталь фасада. Лоджия.

Détail de la façade. La loggia



Балкон в лоджии 7-го этажа  
Balcon de la loggia du 6-me étage



41 Шкаф, встроенный в стену

Un placard



Комната с колоннами

Un intérieur

ПРОЕКТ  
ЖИЛОГО ДОМА  
ГЛАВНОГО УПРАВЛЕНИЯ  
СЕВЕРНОГО  
МОРСКОГО ПУТИ  
(ЖИЛОЙ ДОМ  
ПОЛЯРНИКА)

PROJET  
DE L'IMMEUBLE  
D'HABITATION DE  
L'ADMINISTRATION  
CENTRALE DE  
LA GRANDE VOIE  
MARITIME DU NORD

Москва, Никитский бульвар, д. 7а-9

7a-9, boulevard Nikitsky, Moscou

Архитектор Е. Л. ИОХЕЛЕС

Architecte: E. L. IOKHÉLÈS

Проект жилого дома — так называемого Дома полярника имени О. Ю. Шмидта — составлялся с учетом включения в новую застройку надстраиваемого старого трехэтажного с цокольным этажом особняка.

Трудностью при композиции фасадов, в значительной мере определившей эту композицию, явились различие в высотах этажей особняка (от 2,7 м до 5 м) и необходимость размещения новой застройки под углом к плоскости фасада старого особняка.

В центральной части здания запроектированы лоджии, придающие зданию характер интимности, свойственный жилым домам, и создающие игру света и тени на фасаде.

Дом включает 52 квартиры в две, три, четыре и пять комнат с жилой площадью в 41 м<sup>2</sup>, 60 м<sup>2</sup>, 67 м<sup>2</sup> и 82 м<sup>2</sup>.

Все квартиры имеют встроенные стенные шкафы.

Часть квартир отделяется по индивидуальным заказам.

В доме запроектированы механизированная прачечная и центральное отопление со скрытой проводкой. В квартиры подведены газ и горячая вода.

В качестве стенового материала запроектирован кирпич. Перекрытия над первым и четвертым этажами и чердачное — железобетонные, остальные перекрытия — деревянные балки по металлическим прогонам.

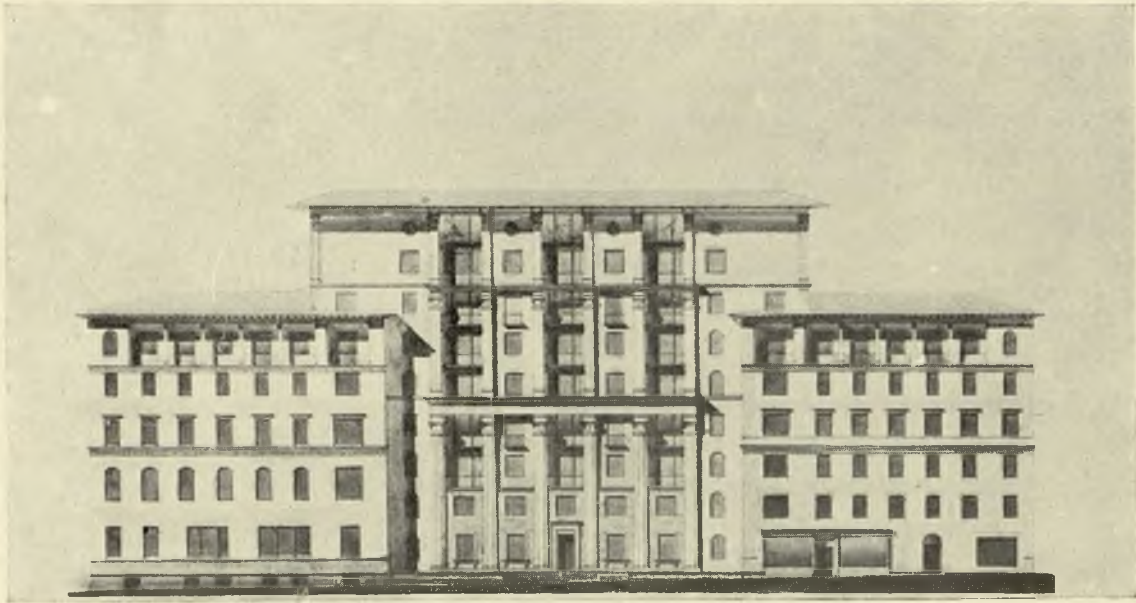
Фасады дома предполагается оштукатурить цветной штукатуркой.

Строительный объем дома около 39 000 м<sup>3</sup>.



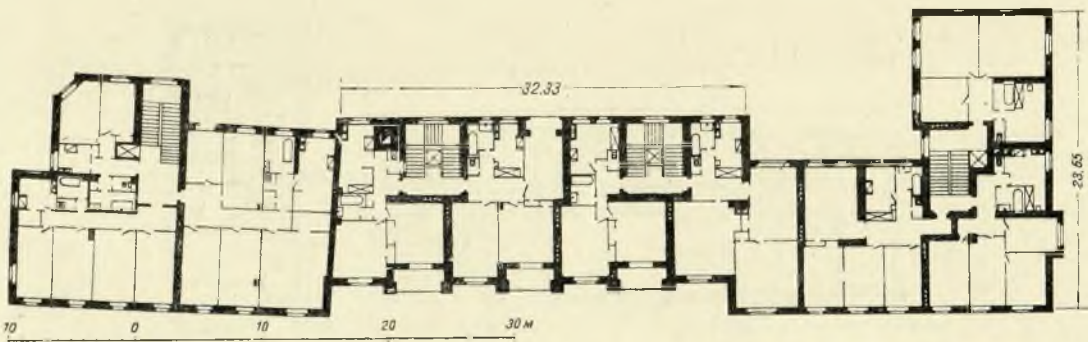
Генеральный план

Plan d'ensemble



Главный фасад

Façade principale. Élévation



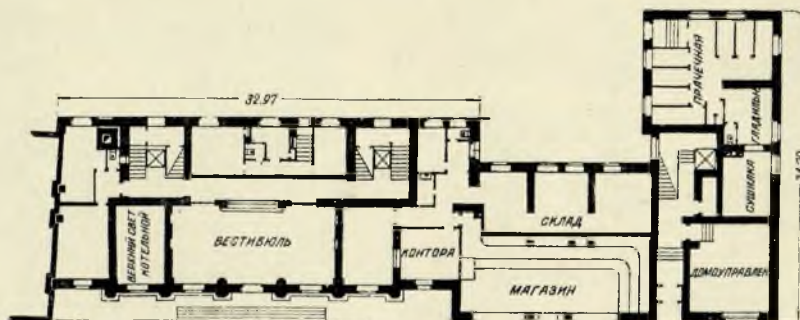
План 5-го этажа

Plan du 4-me étage



Перспектива со стороны Никитского бульвара

Façade sur le boulevard Nikitsky. Perspective



План 1-го этажа

Plan du rez-de-chaussée

ПРОЕКТ  
ТЕРАПЕВТИЧЕСКОГО  
КОРПУСА  
БОЛЬНИЦЫ

PROJET  
DU PAVILLON DE  
MÉDECINE INTERNE  
D'UN HÔPITAL

Алма-Ата, Казахская АССР

Alma-Ata, Kazakhstan

Архитекторы И. Л. ДЛУГАЧ и  
А. И. КАПЛУН

Architecte: I. L. DLOUGATCH et  
A. I. KAPLOUNE

Терапевтический корпус является частью больничного комплекса, размещающегося в верхней части г. Алма-Ата.

Терапевтическое отделение запроектировано на 120 коек с палатами на 1, 2 и 5 человек (площадь палат от 12 м<sup>2</sup> до 40 м<sup>2</sup>.)

Кроме палат в здании размещаются: приемник-пропускник, изоляторы, исследовательские лаборатории, аудитория на 200 человек с помещениями для студентов и профессуры, а также столовые, комнаты отдыха и помещения для обслуживающего персонала.

Конфигурация плана создала возможность устройства внутренних интимно решенных дворигов с легкими деревянными галлереями. Дворы открыты в сторону севера и дают возможность больным гулять и отдыхать в условиях затененности и защищенности от непогоды.

Фасад на улицу решен, в противоположность дворовому фасаду, более строго и более скупо. Таким решением автор стремился подчеркнуть характер замкнутости и изолированности, свойственной больничным сооружениям.

Общее архитектурное решение терапевтического корпуса в значительной мере обусловлено местными климатическими, географическими и сейсмическими условиями.

Стены запроектированы кирпичные с железобетонными поясами, необходимость в которых вызвана сейсмичностью данного района.

Те же причины обусловили этажность корпуса (2 этажа) и деление его на ряд павильонов, работающих самостоятельно в конструктивном отношении.

Фасады предполагается оштукатурить цветной штукатуркой. В обработку стен введена роспись сграффито.

Общестроительный объем терапевтического корпуса — 24 000 м<sup>3</sup>.





Фасад на улицу

Façade sur la rue. Élévation



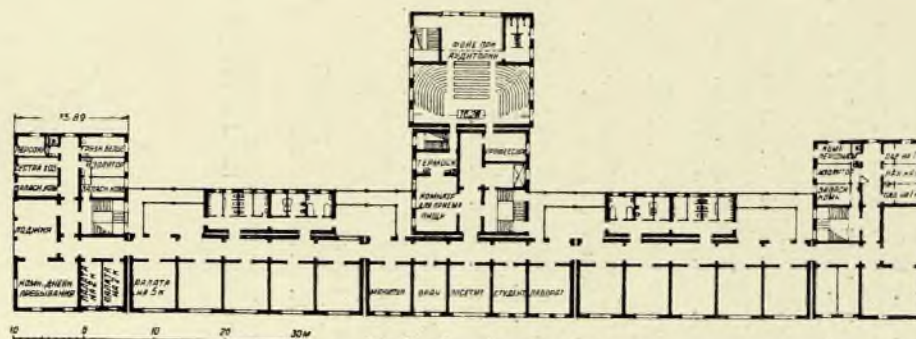
План 1-го этажа

Plan du rez-de-chaussée



Фасад со стороны двора

Façade sur la cour. Élévation



47

План 2-го этажа

Plan du 1-er étage

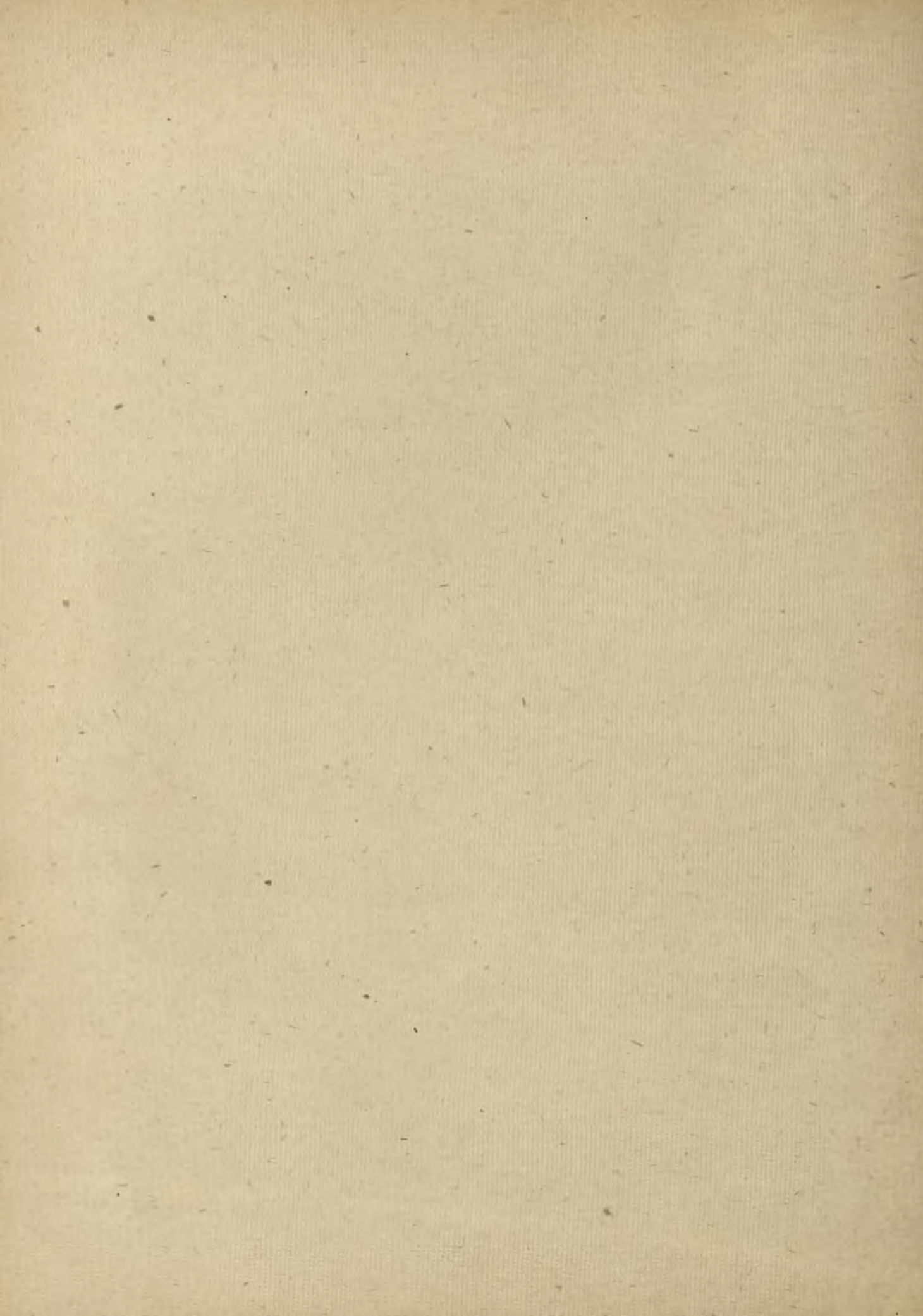
## СОДЕРЖАНИЕ

## SOMMAIRE

|   | Стр.<br>Pages |  |
|---|---------------|--|
| Принципы архитектурного творчества. Арх. М. В. Крюков   | 3             | Principes de la création architecturale par M. V. Krukov, arch.  |
| Проект жилого дома поселка Омского ПВРЗ. Арх. М. В. Крюков при участии арх. Н. Ф. Вишневого и Г. П. Воробьева | 5             | Projet d'un immeuble et d'un quartier d'habitation à Omsk. M. V. Krukov, arch en collaboration avec N. F. Vichnevsky et G. P. Vorobiev       |
| Проект Дворца культуры в Казани. Арх. А. А. Кеслер и И. З. Вайнштейн  | 10            | Projet du Palais de la culture à Kazan. A. A. Kessler et I. Z. Vaïnchteïn, arch.   |
| Проект дома Межрабпомфильма и Отдела проектирования Моссовета. Арх. А. А. Кеслер и Б. Н. Блохин               | 15            | Projet de l'immeuble du Mejrabpomfilm et de la Section de projets d'architecture du Soviet de Moscou. A. A. Kessler et B. N. Blokhine, arch. |
| Жилой дом для ИТР в Москве. Арх. А. А. Кеслер   | 18            | Immeuble d'habitation pour ingénieurs et techniciens à Moscou. A. A. Kessler, arch.  |
| Проект Дома звукозаписи в Москве. Арх. А. Г. Туркенидзе и А. Н. Земский                                       | 21            | Projet de la Maison de l'enregistrement du son à Moscou. A. G. Tourkeniedze et A. N. Zemsky, arch.   |
| Проект гаража-отеля Авторемснаба в Москве. Арх. А. К. Буров   | 25            | Projet d'un garage pour 650 voitures à Moscou. A. K. Bourouov, arch.   |
| Жилой дом РЖСКТ специалистов Наркомлеса в Москве. Арх. А. К. Буров  | 30            | Immeuble d'habitation des spécialistes du commissariat de l'industrie du bois A. K Bourouov, arch.   |
| Проект средней школы № 55 Краснопресненского ОНО в Москве. Арх. А. К. Буров и Ю. Н. Емельянов                 | 33            | Projet de l'école secondaire No 55 de l'arrondissement Pressnia Rouge à Moscou. A. K Bourouov et G. N. Yémelianov, arch.                     |
| Жилой дом для ИТР в Москве. Арх. И. З. Вайнштейн  | 36            | Immeuble d'habitation pour ingénieurs et techniciens à Moscou. I. Z. Vaïnchteïn, arch.   |
| Проект жилого дома ГУСМП в Москве. Арх. Е. Л. Иохелес   | 42            | Projet de l'immeuble d'habitation de l'administration centrale de la grande Vote Maritime du Nord à Moscou. E. L. Iokhéles, arch.            |
| Проект терапевтического корпуса больницы в Алма-Ата. Арх. И. Л. Длугачи и А. И. Каплин                        | 45            | Projet du pavillon de la médecine interne de l'hôpital à Alma-Ata I. L. Dlougatch et A. I. Kaploune, arch.                                   |







## СОДЕРЖАНИЕ

### ТОМ II

- Мастерская № 4.  
Руководитель арх. проф.  
И. А. Голосов
- Мастерская № 5.  
Руководитель арх. проф.  
Д. Ф. Фридман
- Мастерская № 6.  
Руководитель арх. проф.  
Н. Я. Колли
- Мастерская № 7.  
Руководитель архитект.  
К. С. Мельников
- Мастерская № 10.  
Руководитель арх. проф.  
В. Д. Кокорин
- Мастерская № 11.  
Руководитель архитект.  
М. В. Крюков.
- Мастерская № 12.  
Руководитель художник  
Н. Г. Боров
- Перечень иллюстраций и указатели:  
имен, предметный и географический  
томов I и II.

## SOMMAIRE

### TOME II

- Fascicule 4. Travaux de l'atelier No 4.  
Sous la direction de  
I. A. Golossov, arch.,  
prof.
- Fascicule 5. Travaux de l'atelier No 5.  
Sous la direction de  
D. F. Friedman, arch.,  
prof.
- Fascicule 6. Travaux de l'atelier No 6.  
Sous la direction de  
N. J. Collu, arch., prof.
- Fascicule 7. Travaux de l'atelier No 7.  
Sous la direction de  
C. S. Melnikov, arch.
- Fascicule 8. Travaux de l'atelier No 10.  
Sous la direction de  
V. D. Kokorine, arch., prof.
- Fascicule 9. Travaux de l'atelier No 11.  
Sous la direction de  
M. V. Krukov, arch.
- Fascicule 10. Travaux de l'atelier No 12.  
Sous la direction de  
N. G. Borov, art.-décor.
- Fascicule 11. Table générale des illu-  
strations, index des noms et  
tables de classement des to-  
mes I et II.

ЦУНБ

им. Н. А. Некрасова



2 000007 463370